

T.C.
MENTEŐE KAYMAKAMLIĐI
AKĐAOVA İLKOKULU-ORTAOKULU MÜDÜRLÜĐÜ



2024-2028 STRATEJİK PLANI

İSTİKLALMARŞI

Korkma, sönmez bu şafaklarda yüzen al sancak;
Şöhmeden yurdumun üstünde tüten en son ocak.
O benim milletimin yıldızıdır, parlayacak;
O benimdir, o benim milletimindir ancak.

Çatma, kurban olayım, çehreni ey nazlı hilal!
Kahraman ırkıma bir gül! Ne bu şiddet, bu celal?
Sana olmaz dökülen kanlarımız sonra helal...
Hakkıdır Hakk'a tapan milletimin istiklal!

Ben ezelden beridir hür yaşadım, hür yaşarım.
Hangi çılgın bana zincir vuracakmış? Şaşarım!
Kükremiş sel gibiyim, bendimi çiğner, aşarım.
Yırtarım dağları, enginlere sığmam taşarım.

Garbın afakını sarmışsa çelik zırhlı duvar,
Benim iman dolu göğsüm gibi serhaddim var.
Ulusun, korkma! Nasıl böyle bir imanı boğar,
"Medeniyet!" dediğin tek dişi kalmış canavar?

Arkadaş! Yurduma alçakları uğratma sakın.
Siper et gövdeni, dursun bu hayasızca akın.
Doğacaktır sana va'dettiği günler Hakk'ın...
Kim bilir, belki yarın, belki yarından da yakın.

Bastığın yerleri "toprak!" diyerek geçme, tanı:
Düşün altındaki binlerce kefensiz yatanı.
Sen şehit oğlusun, incilme, yazıktır atanı:
Verme, dünyaları alsan da, bu cennet vatanı.

Kim bu cennet vatanın uğruna olmaz ki feda?
Şüheda fışkıracak toprağı sıksan, şüheda!
Canı, cananı bütün varımı alsın da Huda,
Etmesin tek vatanımdan beni dünyada cüda.

Ruhumun senden, İlahi, şudur ancak emeli:
Değmesin mabedimin göğsüne namahrem eli.
Bu ezanlar ezanlar-ki şahadetleri dinin temeli
Ebedi yurdumun üstünde benim inlemeli.

O zaman vecd ile bin secde eder-varsa-taşım,
Her yerihandan, İlahi, boşanıp kanlı yaşım,
Fışkırır ruh-ı mücerred gibi yerden na'sım;
O zaman yükselerek arşa değer belki başım.

Dalgalar sen de şafaklar gibi ey şanlı hilal!
Olsun artık dökülen kanlarımın hepsi helal!
Ebediyen sana yok, ırkıma yok izmihlal:
Hakkıdır, hür yaşamış bayrağımın hürriyet;
Hakkıdır, Hakk'a tapan, milletimin istiklal!

Mehmet AKİF ERSOY

Öğretmenler;
Yeni Nesil Sizin
Eseriniz Olacaktır.

H. Öztürk



GENÇLİĞE HİTABE

Ey Türk gençliği! Birinci vazifen, Türk İstiklalini, Türk Cumhuriyetini, İlelebet, muhafaza ve müdafaa etmektir.

Mevcutiyetinin ve istikbalinin yegane temeli budur. Bu temel, senin, en kıymetli hazinendir. İstikbalde dahi, seni, bu hazineden, mahrum etmek isteyecek, dahili ve harici, bedhahların olacaktır. Bir gün, istiklal ve cumhuriyeti müdafaa mecburiyetine düşersen, vazifeye atılmak için, içinde bulunacağın vaziyetin imkanı ve şeraitini düşünmeyeceksin! Bu imkan ve şerait, çok namüsaait bir mahiyette tezahür edebilir. İstiklal ve cumhuriyetine kastedecek düşmanlar, bütün dünyada emsali görülmemiş bir galibiyetin mümessili olabilirler. Cebren ve hile ile aziz vatanın, bütün kaleleri zapt edilmiş, bütün tersanelerine girilmiş, bütün orduları dağıtılmış ve memleketin her köşesi bilfiil işgal edilmiş olabilir. Bütün bu şeraitten daha elim ve daha vahim olmak üzere, memleketin dahilinde, iktidara sahip olanlar gaflet ve dalaletle ve hatta hiyanet içinde bulunabilirler. Hatta bu iktidar sahipleri şahsi menfaatlerini, müstevlerin siyasi emelleriyle tevhit edebilirler. Millet, fakr u zaruret içinde harap ve bitap düşmüş olabilir.

Ey Türk istikbalinin evladı! İşte, bu ahval ve şerait içinde dahi, vazifen; Türk istiklal ve cumhuriyetini kurtarmaktır! Muhtaç olduğun kudret, damarlarındaki asil kanda, mevcuttur!

H. Öztürk

SUNUŞ



Yaşadığımız çağda dünya toplumları; sosyal, kültürel ve teknolojik olarak hızla değişmekte ve gelişmektedir. Tüm dünyada yaşanan hızlı değişimler, teknolojik gelişmeler, yeni bilim dallarının doğması, buluşların ve icatların çoğalması ve buna bağlı olarak da artan rekabet ortamı, kurumları ve toplumları derinden etkilemiş ve etkilemeye de devam etmektedir.

Okul olarak hedefimiz; öğrencilerimizi, teknolojiyi en iyi şekilde kullanabilen, soran, sorgulayan, milli ve manevi değerlerine saygılı, değişim ve gelişime ayak uydurabilen, kendisini, ailesini, milletini ve tüm insanları seven bireyler olarak topluma kazandırmaktır.

Artan rekabet ortamında kurumlar ayakta kalabilmek için çeşitli yöntem ve teknikler geliştirmişlerdir. Bu geliştirilen tekniklerden birisi de “stratejik planlama” ve “stratejik yönetimidir”. Eğitimi planlama uzun soluklu bir süreçtir. Stratejik planlamada uzun dönemli bir planlama süreci olduğu için eğitim kurumlarında uygulanması şuan için diğer planlama türlerine göre daha uygundur. Stratejik planlama bir kurumun sahip olduğu konumu ile varmak istediği nokta arasındaki yolu tarif etmektedir. Stratejik yönetim ile bağlantısı ise, stratejik planlamanın stratejik yönetim içerisinde yer alan yönetsel bir faaliyet olmasıdır.

Stratejik planlar oluşturulurken okul/kurum yöneticilerinin ve planı hazırlayan ekibinin iyi eğitim alması, planlama aşamasında tüm paydaşların görüşlerinin alınması, kuruma özgü durum analizlerinin yapılarak, geleceğe dönük vizyon, misyon amaç ve hedeflerin ortaya konması ve hazırlanan planın uygulamasının belirli periyotlarla izleme ve değerlendirmesinin yapılması çok önemlidir.

Biz de stratejik plan hazırlama sürecinde tüm paydaşların görüşlerini almaya özen gösterdik, kendi kurumumuza özgü durum analizleri yaptık, geleceğe dönük vizyon, misyon amaç ve hedefler ortaya koyduk. 2024-2028 yıllarını kapsayan 5 yıllık stratejik planımızın kurumumuz adına verimli uygulanmasını diler, planın hazırlanmasında emeği geçen arkadaşlarıma teşekkür ederim.

Coşkun ÇİÇEK
Okul Müdürü

İçindekiler

| | |
|--|----------|
| 1. GİRİŞ ve PLAN HAZIRLIK SÜRECİ..... | 7 |
| 1.1 Strateji Geliştirme Kurulu ve Stratejik Plan Ekibi..... | 7 |
| 1.2 Planlama Süreci:..... | 8 |
| 2. DURUM ANALİZİ..... | 8 |
| 2.1. Okulun Tarihçesi..... | 8 |
| 2.2. Uygulanmakta Olan Stratejik Planın Değerlendirilmesi..... | 9 |
| 2.3. Mevzuat Analizi..... | 10 |
| 2.4. Üst Politika Belgeleri Analizi..... | 10 |
| 2.5. Faaliyet Alanları İle Ürün Ve Hizmetlerin Belirlenmesi..... | 12 |
| 2.6. Paydaş Analizi..... | 14 |
| Öğrenci Anket Sonuçları..... | 15 |
| Öğretmen Anket Sonuçları..... | 17 |
| Veli Anket Sonuçları..... | 19 |
| 2.7. Kurum İçi Analiz..... | 21 |
| 2.7.1. Teşkilat Yapısı..... | 21 |
| 2.7.2. İnsan Kaynakları..... | 22 |
| 2.7.3. Teknolojik Düzey..... | 28 |
| 2.7.4. Mali Kaynaklar..... | 29 |
| 2.7.5. İstatistikî Veriler..... | 30 |
| 2.8. Çevre Analizi (PESTLE)..... | 31 |

| | | |
|-----------|--|-----------|
| 2.9. | <i>GZFT (Güçlü, Zayıf, Fırsat, Tehdit) Analizi</i> | 38 |
| | İçsel Faktörler | 38 |
| | Dışsal Faktörler | 40 |
| 2.10. | <i>Tespitler Ve İhtiyaçların Belirlenmesi</i> | 42 |
| 3. | GELECEĞE BAKIŞ | 45 |
| 3.1. | <i>MİSYONUMUZ</i> | 45 |
| 3.2. | <i>VİZYONUMUZ</i> | 45 |
| 3.3. | <i>TEMEL DEĞERLERİMİZ</i> | 45 |
| 4. | AMAÇ, HEDEF, PERFORMANS GÖSTERGELERİ VE STRATEJİLER | 46 |
| 4.1. | <i>Amaçlar</i> | 46 |
| 4.2. | <i>Hedefler</i> | 46 |
| 4.3. | <i>Performans Göstergeleri</i> | 46 |
| 4.4. | <i>Stratejilerin Belirlenmesi</i> | 46 |
| 4.5. | <i>Maliyetlendirme</i> | 64 |
| 5. | İZLEME VE DEĞERLENDİRME | 65 |
| 6. | TABLO VE EKLER | 68 |

Temel Bilgiler Okul Künyesi - Tablo 1

| | | | | | |
|---|---|----------------------------------|---|--|-------------|
| İli: Muğla | | | İlçesi: Menteşe | | |
| Adres: | Akçaova Mah. Okul Sok. No:18-18/1 Menteşe- MUĞLA | | Coğrafi Konum (link) | https://goo.gl/maps/RwXfaNZaeC82 | |
| Telefon Numarası: | 252 231 01 77 | | Faks Numarası: | 252 231 01 77 | |
| e- Posta Adresi: | 754411@meb.k12.tr 754564@meb.k12.tr | | Web sayfası adresi: | http://akcaovailkokulu.meb.k12.tr/ http://akcaovaortaokulu48.meb.k12.tr/ | |
| Kurum Kodu: | 754411-754564 | | Öğretim Şekli | Tam Gün | |
| Okulun Hizmete Giriş Tarihi : 1944 | | | Toplam Çalışan Sayısı | 16 | |
| Öğrenci Sayısı: | Kız | İlkokul:45 Ortaokul:36 Toplam:81 | Öğretmen Sayısı | Kadın | 11 |
| | Erkek | İlkokul:36 Ortaokul:34 Toplam:70 | | Erkek | 1 |
| | Toplam | 151 | | Toplam | 13 |
| Derslik Başına Düşen Öğrenci Sayısı | | 18 | Şube Başına Düşen Öğrenci Sayısı | | 14 |
| Öğretmen Başına Düşen Öğrenci Sayısı | | 14 | Şube Başına 30'dan Fazla Öğrencisi Olan Şube Sayısı | | 0 |
| Öğrenci Başına Düşen Toplam Gider Miktarı | | 31.48 TL | Öğretmenlerin Kurumdaki Ortalama Görev Süresi | | 13 Yıl 4 Ay |

1. GİRİŞ ve PLAN HAZIRLIK SÜRECİ

1.1 Strateji Geliştirme Kurulu ve Stratejik Plan Ekibi

Strateji Geliştirme Kurulu: Okul müdürünün başkanlığında, bir okul müdür yardımcısı, bir öğretmen ve okul/aile birliği başkanı ile bir yönetim kurulu üyesi olmak üzere 6 kişiden oluşan üst kurul kurulur.

Stratejik Plan Ekibi: Okul müdürü tarafından görevlendirilen ve üst kurul üyesi olmayan müdür yardımcısı başkanlığında, belirlenen öğretmenler ve gönüllü velilerden oluşur.

Stratejik Plan Üst Kurulu

Tablo 2

| Üst Kurul Bilgileri | | Ekip Bilgileri | |
|---------------------|-----------------------|-------------------------|---------------------------|
| Adı Soyadı | Unvanı | Adı Soyadı | Unvanı |
| Coşkun ÇİÇEK | Okul Müdürü | Serkan İLHAN | Müdür Yardımcısı |
| Serkan İLHAN | Müdür Yardımcısı | Duygu SAKA | Anasınıfı Öğrt. |
| G. Berna GÖRAL | Fen Bilimleri Öğrt. | İlkay POLAT | Sınıf Öğrt. |
| Zeynel SOYMAN | Memur | Nilüfer BULUT TÜFEKÇİ | Sınıf Öğrt. |
| İlknur ÇAKI | Okul Aile Bir. Başk. | Leyla ÇELİKKALELİ | Sınıf Öğrt. |
| Burçin ÇAKI | Okul. Aile Bir. Üyesi | Özlem CAN | Sınıf Öğrt. |
| | | Tuba PEHLİVAN | Türkçe Öğrt. |
| | | Özge AVCI ACAR | Matematik Öğrt. |
| | | Pınar ERKEN | Sosyal Bil. Öğrt. |
| | | Ayşegül AKINCI SARIKAYA | İngilizce Öğrt. |
| | | Derya ARSLAN | Din Kül. ve Ah. Bil. Öğrt |
| | | Banu DOĞANGÜZEL | Beden Eğitimi Öğrt. |
| | | Fatih BARUT | Öğrenci Velisi |
| | | Fadime KÜÇÜK | Öğrenci Velisi |

1.2 Planlama Süreci:

2024-2028 dönemi stratejik plan hazırlanma süreci Strateji Geliştirme Kurulu ve Stratejik Plan Ekibi'nin oluşturulması ile başlamıştır. Ekip tarafından oluşturulan çalışma takvimi kapsamında ilk aşamada durum analizi çalışmaları yapılmış ve durum analizi aşamasında, paydaşlarımızın plan sürecine aktif katılımını sağlamak üzere paydaş anketi, toplantı ve görüşmeler yapılmıştır. Durum analizinin ardından geleceğe yönelim bölümüne geçilerek okulumuzun/kurumumuzun amaç, hedef, gösterge ve stratejileri belirlenmiştir.

2. DURUM ANALİZİ

Durum analizi bölümünde okulumuzun mevcut durumu ortaya konularak neredeyiz sorusuna yanıt bulunmaya çalışılmıştır. Bu kapsamda okulumuzun kısa tanıtımı, okul künyesi ve temel istatistikleri, paydaş analizi ve görüşleri ile okulumuzun Güçlü Zayıf Fırsat ve Tehditlerinin (GZFT) ele alındığı analize yer verilmiştir.

2.1. Okulun Tarihçesi

Akçaova Köyü'nde ilk eğitim-öğretim çalışmaları 1938 yılında Karayolları'ndan kalan bir barakada Köy İlkokulu adında başlamış olup, 1941 yılında yaşanmış olan orta şiddetli depremin ardından yapımına başlanmış olan Akçaova Köy ilkokulu 1944 yılında hizmete girmiştir. İlk mezunlarını 1948-1949 Eğitim-Öğretim yılı sonunda veren Köy İlkokulu 1997 yılında zorunlu eğitimin 8 yıla çıkmasıyla birlikte Akçaova İlköğretim Okulu adını almıştır. 2009-2010 Eğitim-Öğretim yılında fiili olarak 8 yıllık Eğitim-Öğretim vermeye başlamıştır. 2009-2010 Eğitim-Öğretim yılı II. Döneminde tamamlanan ek binası da hizmet vermeye başlamıştır. Eğitim Sisteminde 4+4+4 uygulaması ile beraber okulumuz "İlkokul" ve "Ortaokul" olarak ayrılmış olup, 2 kurum tek müdürlük olarak eğitim-öğretim hizmetlerine devam etmektedir.

Okulumuz 2023-2024 yılında 11 derslik aktif olarak kullanılmaktadır.12 öğretmen ve 2 yönetici ve 1 memur bulunan okulumuz her geçen yıl öğrenci mevcudunu arttırarak faaliyetlerine devam etmektedir.

Okul içinde olumlu ve etkili bir kurum kültürü geliştirilmeye çalışılmaktadır. Yatay ve dikey iletişim sağlıklıdır. Okulda karar alma süreçlerine herkesin katılımı sağlanır.

Okulda veli, çevre, okul işbirliği üst düzeydedir. Bakanlığımızın eğitim politikaları benimsenir ve okula hemen aktarılır.

2.2. Uygulanmakta Olan Stratejik Planın Değerlendirilmesi

2019 yılında yürürlüğe giren Okulumuz 2019-2023 Stratejik Planı; stratejik plan hazırlık süreci, durum analizi, misyon-vizyon-temel değerler,amaç-hedef-eylemler, maliyetlendirme ile izleme ve değerlendirme olmak üzere altı bölümden oluşturulmuştur. Bunlardan izleme ve değerlendirme faaliyetlerine temel teşkil eden stratejik amaç, stratejik hedef, performans göstergesi ve stratejilerin yer aldığı geleceğe yönelim bölümü eğitim ve öğretime erişim, eğitim ve öğretimde kalite ve kurumsal kapasite olmak üzere üç tema halinde yapılandırılmıştır. Söz konusu üç tema altında 3 stratejik amaç, 3 stratejik hedef, 19 performans göstergesi ve 20 stratejiye yer verilmiştir.

2024-2028 yıllarını kapsayacak 5 yıllık stratejik planımız yine; plan hazırlık süreci, durum analizi, geleceğe bakış, amaç-hedef-strateji ile izleme ve değerlendirme olmak üzere beş bölümden oluşturulmuştur. Planımızın “Geleceğe Yönelim” bölümü 2024 Vizyon Belgesine uyumlu olarak hazırlanan Muğla İl Milli Eğitim Müdürlüğü ve Menteşe İlçe Milli Eğitim Müdürlüğü'nün 2024-2028 Stratejik planına göre dizayn edilmiştir.

Uygulanmakta olan 2019-2023 Stratejik Planın değerlendirilmesi konusunda: İlkokul birinci sınıf öğrencilerinden en az bir yıl okul öncesi eğitim almış olanların oranı, Bir eğitim ve öğretim döneminde 20 gün ve üzeri devamsızlık yapan öğrenci oranı, İOKBS kazanan öğrenci sayısı, Öğrenci başına okunan kitap sayısı, Sınavla öğrenci alan okullara yerleşen öğrenci sayısı, Öğretmenlerin gelişimiyle ilgili yapılan işbirliği eğitim faaliyet sayısı, Web sitesi ziyaretçi sayısı (Günlük Ortalama) konularında performans hedeflere ulaşılamamıştır. Bunların dışındaki tüm hedeflere ulaşılmıştır.

2.3. Mevzuat Analizi

Akçaova İlkokulu/Ortaokulu Müdürlüğünün yasal yetki, görev ve sorumlulukları başta olmak üzere T.C. Anayasası 14/06/1973 tarihli ve 1739 sayılı Millî Eğitim Temel Kanunu, 12/01/1961 tarih ve 10705 sayılı Resmi Gazetede yayınlanan İlköğretim ve Eğitim Kanunu, 25/08/2011 tarihli ve 652 sayılı Millî Eğitim Bakanlığının Teşkilât ve Görevleri Hakkında Kanun Hükmünde Kararname hükümleri, 26/07/2014 tarih ve 29072 sayılı Resmî Gazete 'de yayınlanan Millî Eğitim Bakanlığı Okul Öncesi Eğitim ve İlköğretim Kurumlar Yönetmeliği esaslarına göre belirlenmektedir.

Yukarıda belirtilen kanunlar, kanun hükmünde kararnameler, tüzükler, yönetmelikler, yönergeler ve genelgeler incelenmiştir. İncelenen mevzuat çerçevesinde Okulumuz stratejik planı hazırlanmıştır.

2.4. Üst Politika Belgeleri Analizi

Okul Müdürlüğümüze görev ve sorumluluk yükleyen amir hükümlerin tespit edilmesi için tüm üst politika belgeleri ayrıntılı olarak taranmış ve incelenmiştir. Bu çerçevede Okulumuz 2024-2028 Stratejik Planının stratejik amaç, hedef, performans göstergeleri ve stratejileri hazırlanırken bu belgelerden yararlanılmıştır. Bakanlığımızın "2024-2028 Stratejik Plan Hazırlık Çalışmaları" konulu 2022/21 sayılı Genelgesi, MEB 2024-2028 Stratejik Plan Hazırlık Programı ve MEB 2024-2028 Stratejik Planı temel üst politika belgelerimizdir. Üst politika belgeleri ile stratejik plan ilişkisinin kurulması amacıyla üst politika belgeleri analiz tablosu oluşturulmuştur.

Tablo:3 Üst Politika Belgeleri Analizi

| ÜST POLİTİKA BELGESİ | İLGİLİ BÖLÜM/ REFERANS | VERİLEN GÖREV/İHTİYAÇLAR |
|---|-----------------------------------|--|
| 5018 sayılı Kamu Malî Yönetimi ve Kontrol Kanunu | Madde 9 | Kamu idareleri; kalkınma planları, Cumhurbaşkanı tarafından belirlenen politikalar, programlar, ilgili mevzuat ve benimsedikleri temel ilkeler çerçevesinde geleceğe ilişkin misyon ve vizyonlarını oluşturmak, stratejik amaçlar ve ölçülebilir hedefler saptamak, performanslarını önceden belirlenmiş olan göstergeler doğrultusunda ölçmek ve bu sürecin izleme ve değerlendirmesini yapmak amacıyla katılımcı yöntemlerle stratejik plan hazırlanması |
| Kamu İdarelerinde Stratejik Planlamaya İlişkin Usul ve Esaslar Hakkında Yönetmelik | Bütün bölümleri | Stratejik plan hazırlamakla yükümlü kamu idarelerinin ve stratejik planlama sürecine ilişkin takvimin tespiti ile stratejik planların kalkınma planı ve programlarla ilişkilendirilmesine yönelik usul ve esasların belirlenmesi amacıyla hazırlanmış olan yönetmeliğe göre stratejik plan yapılması |
| MEB 2024 Eğitim Vizyonu | Bütün bölümleri | Vizyon ifadesinde yapılacak çalışmaların okul bazlı gerçekleştirilmesini sağlanması |
| Bakanlığımızın “2024-2028 Stratejik Plan Hazırlık Çalışmaları” konulu 2022/21 sayılı Genelgesi, | Bütün bölümleri | Müdürlüğümüz, İlçe Milli Eğitim Müdürlükleri, okullarımız ve kurumlarımızda 2024 – 2028 dönemine ilişkin Stratejik Planların yapılması |
| MEB 2024-2028 Stratejik Plan Hazırlık Programı | Bütün bölümleri | Hazırlanmış olan İl ve İlçe Milli Eğitim Müdürlüğü Stratejik Planlarına göre, okulumuzun 2024-2028 stratejik planlarının hazırlanma sürecinin sağlanması. |
| MEB 2024-2028 Stratejik Planı | Bütün bölümleri | Hazırlanmış olan İl ve İlçe Milli Eğitim Müdürlüğü Stratejik Planlarına göre, okulumuzun 2024-2028 stratejik planlarının hazırlanma sürecinin sağlanması. |
| 12.Kalkınma Planı | Eğitim ile ilgili bölümleri | 12.Kalkınma Programı’nın eğitim ile ilgili planlamalarının Okulumuzun Stratejik Planında yer alan amaç ve hedefleri şekillendirmesi |

| | | |
|------------------|-----------------------------|---|
| 67.Hükümet Planı | Eğitim ile ilgili bölümleri | 67.Hükümet Programı kapsamında eğitim sistemimizin, eğitimde kalite öncelikli, okul türleri ve bölgeler arası başarı farklılıklarını azaltarak, müfredatı bilgi teknolojileri destekli öğretime uygun hale getirerek, eğitsel e-içeriklerin genişletilmesi, yabancı dil öğretimine önem verilmesi, eğitim sistemimizin her kademesinde ailenin eğitim sürecine katkısını arttıracak etkileşimli mekanizma oluşturulması, oyun tabanlı öğrenimin etkin hale getirilmesi, mobil öğrenme sistemlerinin geliştirilmesi, Fatih Projesi aracılığıyla tüm öğrencilere eğitimde fırsat eşitliğinin sağlanması ve ilk ve ortaöğretimde okul bazlı bütçe yönetimine geçilmesine yönelik çalışmaların yapılması amaçlanmaktadır. |
|------------------|-----------------------------|---|

2.5. Faaliyet Alanları İle Ürün Ve Hizmetlerin Belirlenmesi

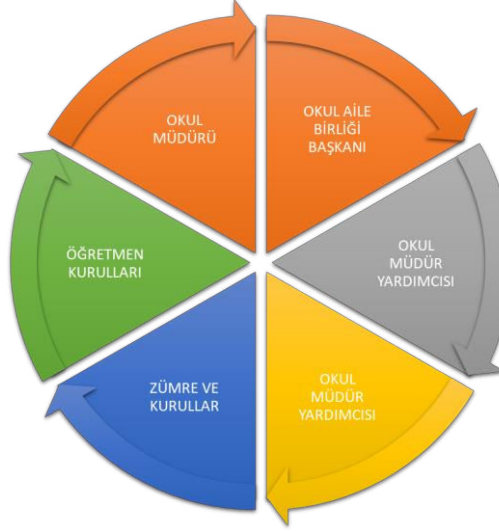
Okulumuz 2024–2028 Stratejik Plan hazırlık sürecinde Okulumuzun faaliyet alanları ve hizmetlerinin belirlenmesine yönelik çalışmalar yapılmıştır. 14/06/1973 tarihli ve 1739 sayılı Millî Eğitim Temel Kanunu, 12/01/1961 tarih ve 10705 sayılı Resmî Gazetede yayınlanan İlköğretim ve Eğitim Kanunu, 26/07/2014 tarih ve 29072 sayılı Resmî Gazete 'de yayınlanan Millî Eğitim Bakanlığı Okul Öncesi Eğitim ve İlköğretim Kurumları Yönetmeliği esaslarına göre yasal yükümlülükleri tespit edilmiştir.

Tablo:4 Faaliyet Alanlar/Ürün ve Hizmetler Tablosu

| Faaliyet Alanı | Ürün/Hizmetler |
|--|---|
| Öğretim-eğitim faaliyetleri | Öğrenci İşleri Kayıt-nakil işleri Devam-devamsızlık Sınıf geçme Sınav hizmetleri |
| Rehberlik faaliyetleri | Öğrencilere rehberlik yapmak Velilere rehberlik etmek Rehberlik faaliyetlerini yürütmek |
| Sosyal faaliyetler | Öğrencilere yönelik sosyal faaliyetleri düzenlemek ve yürütmek |
| Sportif faaliyetler | Öğrencilere yönelik sportif faaliyetleri düzenlemek ve yürütmek |
| Kültürel ve sanatsal faaliyetler | Öğrencilere yönelik Kültürel ve sanatsal faaliyetleri düzenlemek |
| İnsan kaynakları faaliyetleri (mesleki gelişim faaliyetleri, personel etkinlikleri) | Okul personeline yönelik mesleki gelişim ve motivasyon-dayanışma faaliyetleri düzenlemek, yürütmek, katılımı sağlamak |
| Okul aile birliği faaliyetleri | Okul ve öğrenci yararına yönelik destekleyici faaliyetlere rehberlik etmek, düzenlemek ve yürütmek. |
| Öğrenme ortamlarına yönelik faaliyetler | Okulumuzda bulunan öğrenme ortamlarının düzenlenmesi ve geliştirilmesi. |
| Ders dışı faaliyetler | Halk Eğitimi Merkezi, Üniversite, Belediye, Sivil Toplum Kuruluşları ile işbirliği çalışmaları yürütmek ve eğitim kültür gezileri düzenlemek. |

2.6. Paydaş Analizi

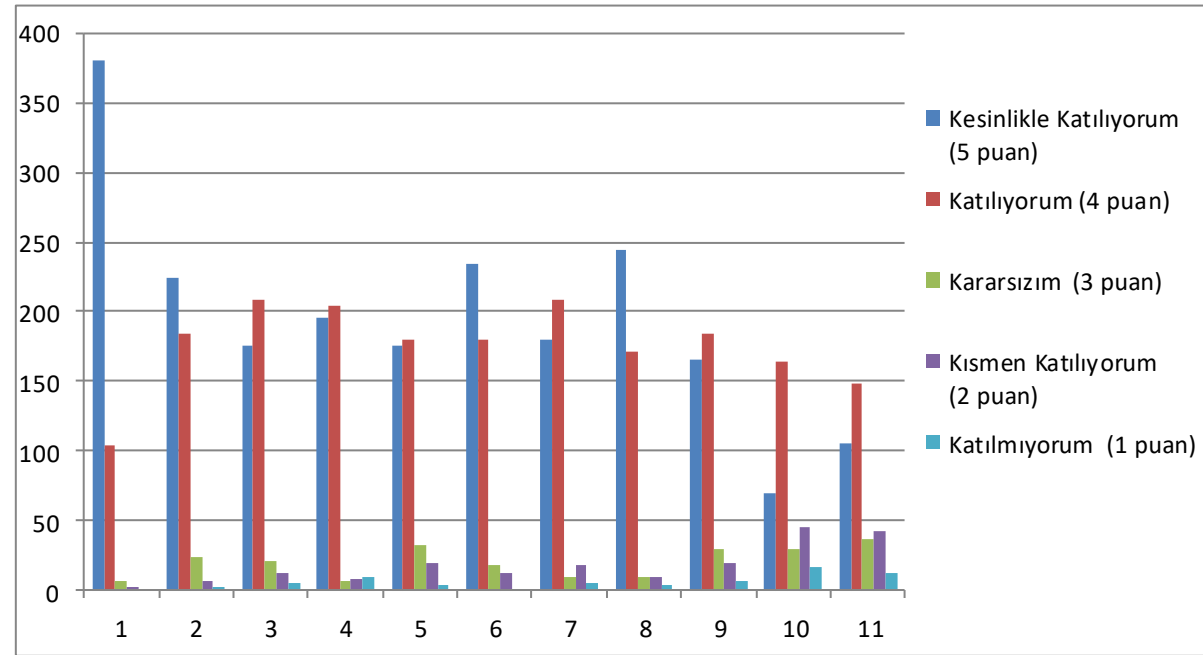
Kurumumuzun temel paydaşları öğrenci, veli ve öğretmen olmakla birlikte eğitimin dışsal etkisi nedeniyle okul çevresinde etkileşim içinde olunan geniş bir paydaş kitlesi bulunmaktadır. Paydaşlarımızın görüşleri anket, toplantı, dilek ve istek kutuları, elektronik ortamda iletilen önerilerde dâhil olmak üzere çeşitli yöntemlerle sürekli olarak alınmaktadır.



Paydaş anketlerine ilişkin ortaya çıkan temel sonuçlara altta yer verilmiştir :

Öğrenci Anket Sonuçları

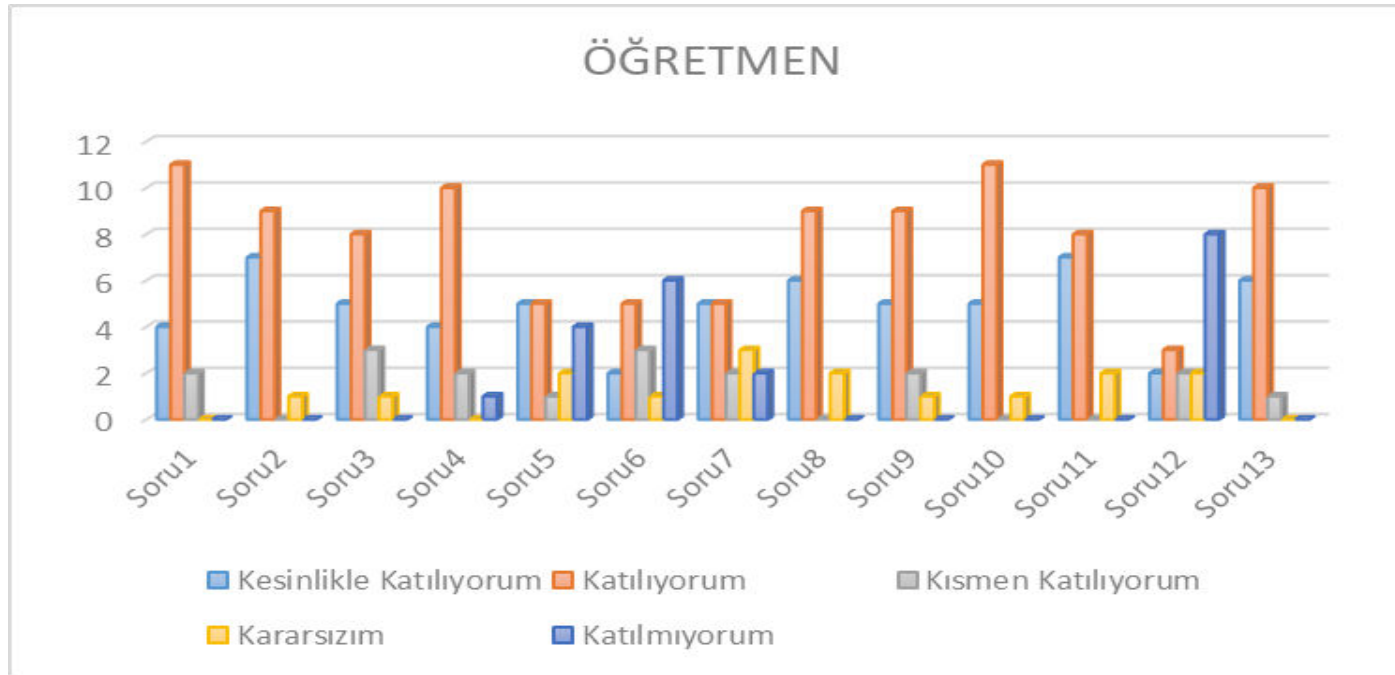
Ankete 105 öğrenci katılmıştır.



| Sıra | Olumlu (Başarılı) yönlerimiz | Olumlu (Başarılı) yönlerimiz |
|-------------|---|--|
| 1 | Öğretmenlerimiz bizlerle çok iyi ilgilenir ve iyi ders anlatırlar. | Okulumuzun kantinini yoktur. |
| 2 | Bahçelerde bankların olması, yeterince büyük futbol, basketbol ve hentbol sahası olması. | Güvenlik görevlisi bulunmamaktadır. |
| 3 | Okulda yapılan spor faaliyetleri. | Kapalı spor salonunu bulunmamaktadır. |
| 4 | Spor faaliyetlerinde başarılıdır. | Okulumuz fiziki olarak yetersizdir. |
| 5 | Temiz olması. | Futbol kalelerinde file bulunmamaktadır. |
| 6 | Öğretmenlerimiz genç ve bilgileri tarafından çok tazeler. Öğrencilerle daha iyi iletişim kurabiliyorlar | Fen laboratuvarı yoktur. |

Öğretmen Anket Sonuçları

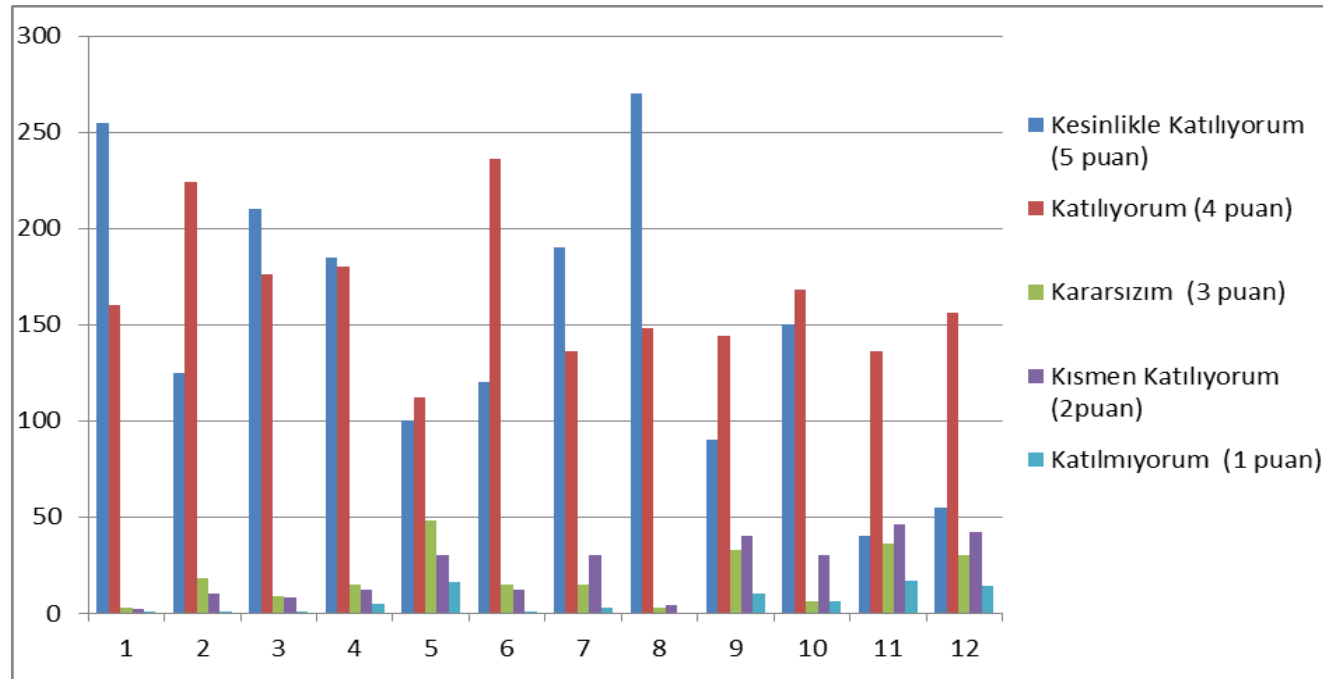
Ankete 17 öğretmen katılmıştır.



| Sıra | Olumlu (Başarılı) yönlerimiz | Olumlu (Başarılı) yönlerimiz |
|------|---|--|
| 1 | Öğretmenler arasındaki iyi iletişim, yönetimin öğretmenine sahip çıkan özelliği, öğrencilere karşı duyarlılığın her konuda üst seviyede olması başarılı bir çalışma ortamı sağlamaktadır. | Okulumuz fiziki şartlar konusunda yetersizdir.(Gösteri alanı, spor salonları, laboratuvar vs.) |
| 2 | Başarı ve öğrenci odaklı bir okul tüm öğretmenler arası işbirliği ve dayanışma vardır. | İlkokul tuvaletlerinin bina dışında olması |
| 3 | Ekip çalışması, iletişim ve işbirliği oldukça iyidir. | Donanımsal eksikler vardır. |
| 4 | İdarenin ve öğretmenlerin okulun atmosferi ve öğrencilerle ilgileniyor olması | Okulun konumunun uygun olmaması |
| 5 | Yönetici- öğretmen ilişkileri ve öğretmenlerin yine öğretmenlerle uyumlu çalışması | Fiziksel olarak biraz da olsa geliştirilmesi gerekir. |
| 6 | Çalışma ortamı güzeldir. Okul yönetimince sorunlarımıza yanıt alınır. | |

Veli Anket Sonuçları

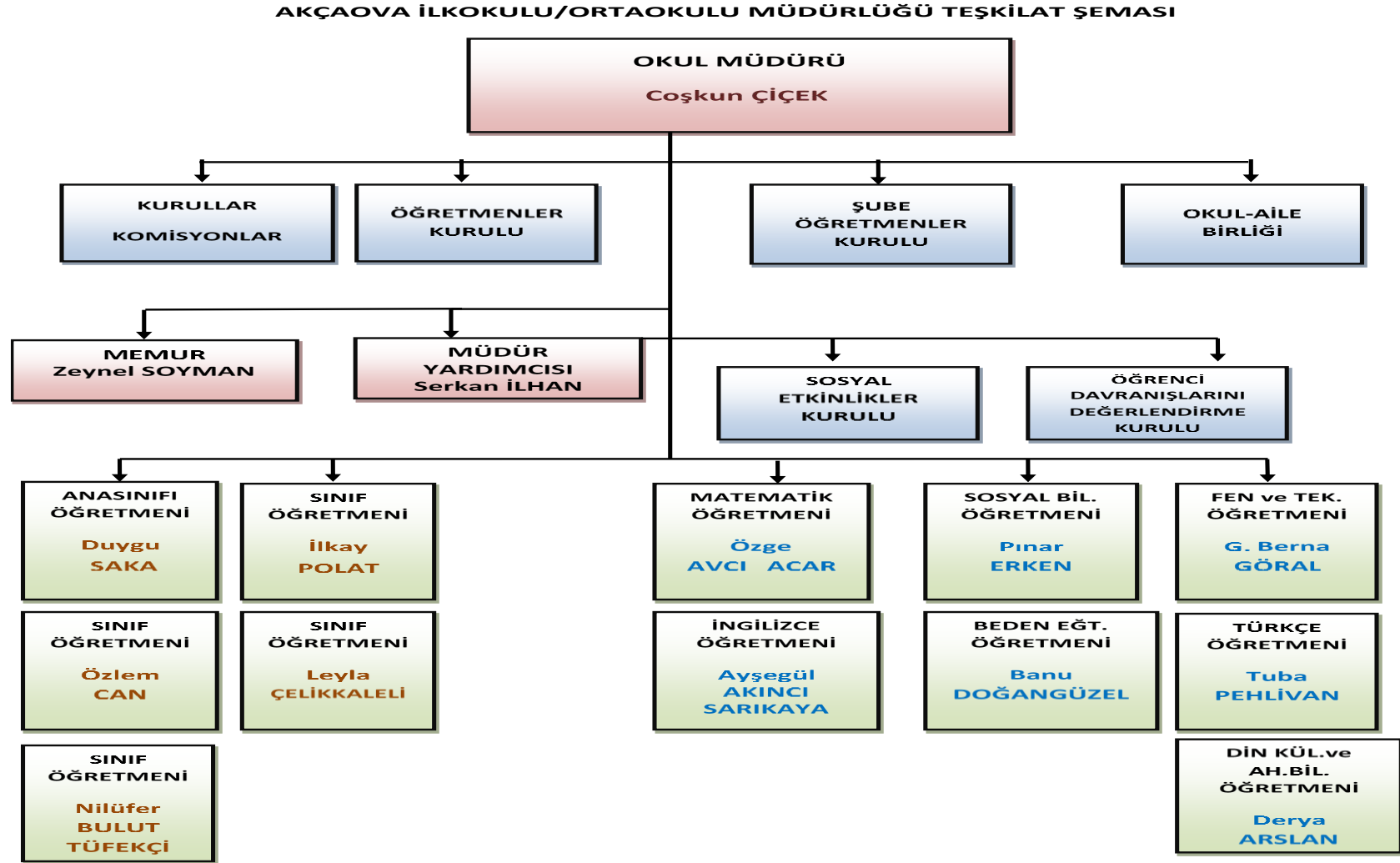
Ankete 95 veli katılmıştır.



| Sıra | Olumlu (Başarılı) yönlerimiz | Olumlu (Başarılı) yönlerimiz |
|-------------|--|---|
| 1 | Öğretmen öğrenci ilişkisi iyidir. | Kapalı spor salonu ve toplantı, gösteri salonunun yoktur. |
| 2 | Öğretmenlerimiz ve Okul Yönetimimiz çocuklarımızı hem eğitim hem de öğretim yönünde başarıya götürüyorlar. | Okulda güvenlik görevlisi yoktur. |
| 3 | Öğrencilere sporu ve atletizmi sevdirebilir. | Hizmetli sayısı yetersizdir. |
| 4 | Öğretmenler ve çalışanlar işlerinde titiz ve başarılıdır, velilerle iletişimleri güçlüdür. | Fen laboratuvarı yoktur. |
| 5 | Okulumuzun her zaman temiz olması. | Okulun fiziki mekanları azdır. |
| 6 | Sportif faaliyetlerde ve müsabakalarda başarılıdır. | Okul bilgisayarlarının eski olması. |

2.7. Kurum İçi Analiz

2.7.1. Teşkilat Yapısı



2.7.2. İnsan Kaynakları

Okulumuzun çalışanlarına ilişkin bilgiler altta yer alan tabloda belirtilmiştir.

Tablo:5 Çalışan Bilgileri

| Unvan* | Erkek | Kadın | Toplam |
|---------------------------------|--------------|--------------|---------------|
| Okul Müdürü ve Müdür Yardımcısı | 2 | 0 | 2 |
| Okul Öncesi Öğretmeni | 0 | 1 | 1 |
| Sınıf Öğretmeni | 0 | 4 | 4 |
| Branş Öğretmeni | 0 | 7 | 7 |
| Rehber Öğretmen | 0 | 1 | 1 |
| İdari Personel | 1 | 0 | 1 |
| Yardımcı Personel | 0 | 1 | 1 |
| Güvenlik Personeli | 0 | 0 | 0 |
| Toplam Çalışan Sayıları | 3 | 14 | 17 |

Tablo:6 Çalışanların Görev Dağılımı

| Çalışanın Unvanı | Görevleri |
|-------------------------------|--|
| Okul Müdürü | Milli Eğitim amaçları doğrultusunda, eğitim ve öğretim faaliyetlerinin gerçekleştirmek. |
| Müdür Yardımcısı | Okulda kullanılan defter, çizelge ve form gibi belgeler ile ilgili işleri yürütmek. Nöbetçi öğretmen ve öğrenci çizelgesini hazırlar. Düzen sağlamak için nöbet çizelgesini takip etmek. |
| Öğretmenler | Öğrencilerin öğrenme potansiyelini ortaya çıkarmak, öğrencileri eğitmek, yeteneklerini geliştirmek ve onları gelecekteki hayatlarına hazırlamak. |
| Yönetim İşleri ve Büro Memuru | Okul içi ve dışı yazışmaları mevzuata uygun olarak hazırlamak, takibini yapmak ve ilgili yerlere ulaşmasını sağlamak. Okulun sekretarya hizmetlerini yürütmek, Evrak ve dokümanları mevzuata uygun olarak kaydetmek, dosyalamak, tasnif etmek, arşivlemek. |
| Yardımcı Hizmetler Personeli | Okulda öğrenciler için sağlıklı ortamın oluşturulması, eğitim ve öğretim ile ilgili hizmetlerin yürütülmesi için temizlik, tertip düzen gibi çalışmalar yapmak |

Tablo:7 İdari Personelin Hizmet Süresine İlişkin Bilgiler

| Hizmet Süreleri | 2024 Yıl İtibarıyla | |
|-----------------|---------------------|-----|
| | Kişi Sayısı | % |
| 1-4 Yıl | - | - |
| 5-6 Yıl | - | - |
| 7-10 Yıl | - | - |
| 10.....Uzeri | 3 | 100 |

Tablo:8 Okulda Oluşan Yönetici Sirkülasyonu Oranı

| | Yıl İçerisinde Okul/Kurumdan Ayrılan Yönetici Sayısı | | | Yıl İçerisinde Okul/Kurumda Göreve Başlayan Yönetici Sayısı | | |
|---------------|--|------|------|---|------|------|
| | 2021 | 2022 | 2023 | 2021 | 2022 | 2023 |
| TOPLAM | - | - | 1 | - | - | 1 |

Tablo:9 İdari Personelin Katıldığı Hizmet İçi Programları

| Adı ve Soyadı | Görevi | Katıldığı Çalışmaların Sayısı | Katıldığı Yıl |
|---------------|------------------|-------------------------------|---------------|
| Coşkun ÇİÇEK | Müdür | 46 | 1997-2024 |
| Serkan İLHAN | Müdür Yardımcısı | 31 | 2009-2024 |

Tablo:10 Öğretmenlerin Hizmet Süreleri (2024Yılı İtibarıyla)

| Hizmet Süreleri | Kadın | Erkek | Toplam |
|-----------------|-------|-------|--------|
| 1-3 Yıl | - | - | - |
| 4-6 Yıl | - | - | - |
| 7-10 Yıl | - | - | - |
| 11-15 Yıl | 3 | | 3 |
| 16-20 | 4 | | 4 |
| 20 ve üzeri | 5 | | 5 |

Tablo:11 Kurumda Gerçekleşen Öğretmen Sirkülasyonunun Oranı

| | Yıl İçerisinde Kurumdan Ayrılan Öğretmen Sayısı | | | Yıl İçerisinde Kurumda Göreve Başlayan Öğretmen Sayısı | | |
|--------|---|------|------|--|------|------|
| | 2021 | 2022 | 2023 | 2021 | 2022 | 2023 |
| TOPLAM | 1 | - | - | - | 1 | - |

Tablo:12 Öğretmenlerin Katıldığı Hizmet İçi Eğitim Programları

| Adı ve Soyadı | Branşı | Katıldığı Çalışmanın Sayısı | Katıldığı Yıl |
|-------------------------|-----------------------|-----------------------------|---------------|
| Duygu SAKA | Okul Öncesi | 104 | 2009-2024 |
| Nilüfer BULUT TÜFEKÇİ | Sınıf Öğr. | 33 | 2008-2024 |
| İlkay POLAT | Sınıf Öğr. | 57 | 2001-2024 |
| Özlem CAN | Sınıf Öğr. | 69 | 2007-2024 |
| Leyla ÇELİKKALELİ | Sınıf Öğr. | 42 | 2014-2024 |
| Tuba PEHLİVAN | Türkçe | 50 | 2013-2024 |
| Özge AVCI ACAR | Matematik | 27 | 2009-2024 |
| G. Berna GÖRAL | Fen Bil. | 33 | 2003-2024 |
| Pınar ERKEN | Sosyal Bil. | 33 | 2011-2024 |
| Ayşegül AKINCI SARIKAYA | İngilizce | 34 | 2007-2024 |
| Banu DOĞANGÜZEL | Beden Eğ. | 34 | 2008-2024 |
| Derya ARSLAN | Din. Kül. Ve Ah. Bil. | 30 | 2007-2024 |

Tablo:13 Kurumdaki Mevcut Hizmetli/ Memur Sayısı

| | Görevi | Erkek | Kadın | Eğitim Durumu | Hizmet Yılı | Toplam |
|---|----------|-------|-------|---------------|-------------|--------|
| 1 | Memur | 1 | - | Üniversite | 14 | 14 |
| 2 | Hizmetli | - | 1 | Üniversite | 1 | 1 |

Tablo:14 Okul Rehberlik Hizmetleri

| Mevcut Kapasite | | | | Mevcut Kapasite Kullanımı ve Performans | | | | | |
|---------------------------------|--|--|----------------------|---|-----------------|-------------|---|---------------------|------------------|
| Psikolojik Danışman Norm Sayısı | Görev Yapan Psikolojik Danışman Sayısı | İhtiyaç Duyulan Psikolojik Danışman Sayısı | Görüşme Odası Sayısı | Danışmanlık Hizmeti Alan | | | Rehberlik Hizmetleri İle İlgili Düzenlenen Eğitim/Paylaşım Toplantısı vb. Faaliyet Sayısı | | |
| | | | | Öğrenci Sayısı | Öğretmen Sayısı | Veli Sayısı | Öğretmenlere Yönelik | Öğrencilere Yönelik | Velilere Yönelik |
| 0 | 1 | 0 | 1 | 145 | 12 | 20 | 3 | 6 | 5 |

2.7.3. Teknolojik Düzey

Tablo:15 Teknolojik Araç-Gereç Durumu

| | | | |
|-------------------------------|----|--------------------------|--------|
| Akıllı Tahta Sayısı | 11 | TV Sayısı | 2 |
| Masaüstü Bilgisayar Sayısı | 8 | Yazıcı Sayısı | 5 |
| Taşınabilir Bilgisayar Sayısı | 2 | Fotokopi Makinası Sayısı | 3 |
| Projeksiyon Sayısı | 2 | İnternet Bağlantı Hızı | 8 mbps |

Tablo:16 Fiziki Mekân Durumu

| Okul Bölümleri | | Özel Alanlar | Var | Yok |
|--|---------------------|-------------------------|-----|-----|
| Okul Kat Sayısı | 1+2 | Çok Amaçlı Salon | | X |
| Derslik Sayısı | 12 | Çok Amaçlı Saha | X | |
| Derslik Alanları (m2) | 400 m ² | Kütüphane | X | |
| Kullanılan Derslik Sayısı | 9 | Fen Laboratuvarı | | X |
| Şube Sayısı | 9 | Bilgisayar Laboratuvarı | | X |
| İdari Odaların Alanı (m2) | 22 m ² | İş Atölyesi | | X |
| Öğretmenler Odası (m2) | 15 m ² | Beceri Atölyesi | | X |
| Okul Oturum Alanı (m2) | 800 m ² | Pansiyon | | X |
| Okul Bahçesi (Açık Alan)(m2) | 3461 m ² | Rehberlik Servisi | X | |
| Okul Kapalı Alan (m2) | 1100 m ² | | | |
| Sanatsal, bilimsel ve sportif amaçlı toplam alan (m ²) | 30 m ² | | | |
| Kantin (m2) | 0 | | | |
| Tuvalet Sayısı | 16 | | | |

2.7.4. Mali Kaynaklar

Tablo:17 Mali Kaynak Tablosu

| Kaynaklar | 2024 | 2025 | 2026 | 2027 | 2028 |
|-------------------|-----------|-----------|-----------|-----------|-----------|
| Genel Bütçe | 20.000 TL | 30.000 TL | 40.000 TL | 50.000 TL | 60.000 TL |
| Okul Aile Birliđi | 15.000 TL | 20.000 TL | 25.000 TL | 30.000 TL | 35.000 TL |
| TOPLAM | 35.000 TL | 50.000 TL | 60.000 TL | 80.000 TL | 95.000 TL |

Tablo:18 Harcama Kalemler

| Harcama Kalemi | Çeşitleri |
|----------------------------|---|
| Onarım | Okul/kurum binası ve tesisatlarıyla ilgili her türlü küçük onarım; makine, bilgisayar, yazıcı vb. bakım giderleri |
| Sosyal-sportif faaliyetler | Etkinlikler ile ilgili giderler |
| Temizlik | Temizlik malzemeleri alımı |
| Kırtasiye | Her türlü kırtasiye ve sarf malzemesi giderleri |

Tablo:19 Gelir-Gider Tablosu

Okulumuzun genel bütçe ödenekleri, okul aile birliđi gelirleri ve diđer katkılarda dâhil olmak üzere gelir ve giderlerine ilişkin son iki yıl gerçekleşme bilgileri alttaki tabloda verilmiştir.

| Yıllar | Gelir Miktarı | Gider Miktarı |
|--------|---------------|---------------|
| 2022 | 15648.34 TL | 7717.38 TL |
| 2023 | 24430.96 TL | 4754.05 TL |

2.7.5. İstatistiki Veriler

Tablo:20 Sınıf ve Öğrenci Bilgileri

Okulumuzda yer alan sınıfların öğrenci sayıları alttaki tabloda verilmiştir.

| SINIFI | Kız | Erkek | Toplam | SINIFI | Kız | Erkek | Toplam |
|-----------|-----|-------|--------|----------|-----|-------|--------|
| Anasınıfı | 9 | 8 | 17 | 5. Sınıf | 8 | 4 | 12 |
| 1. Sınıf | 5 | 11 | 16 | 6. Sınıf | 7 | 11 | 18 |
| 2. Sınıf | 9 | 6 | 15 | 7. Sınıf | 14 | 11 | 25 |
| 3. Sınıf | 12 | 6 | 18 | 8. Sınıf | 7 | 8 | 15 |
| 4. Sınıf | 10 | 5 | 15 | | | | |

2.8. Çevre Analizi (PESTLE)

PESTLE analiziyle idare üzerinde etkili olan veya olabilecek politik, ekonomik, sosyokültürel, teknolojik, yasal ve çevresel dış etkenlerin tespit edilmesi amaçlanmıştır. Söz konusu etkenlerin tespit edilmesinde PESTLE matrisinden yararlanılmıştır. Bu matriste PESTLE unsurları içerisinde gerçekleşmesi muhtemel olan hususlar ile bunların gerçekleşmesi durumunda kurumumuz için oluşturacağı potansiyel fırsatlar ve tehditler ortaya konulmuştur.

Tablo:21 PESTLE Analizi Tablosu

| ETKENLER | TESPİTLER (ETKENLER/SORUNLAR) | İDAREYE ETKİSİ | | NE YAPILMALI? |
|----------|---|--|--|--|
| | | FIRSATLAR | TEHDİTLER | |
| POLİTİK | Cumhurbaşkanlığı Türkiye Yüzyılı Vizyon Yaklaşımı | Cumhurbaşkanlığı Türkiye Yüzyılı Vizyon Yaklaşımı ile ortaya konulan eğitim hedefleri. | Kısa, orta ve uzun vadeli hedeflere ulaşmada karşılaşılabilecek zorluklar. | Bakanlığımızın hedeflerinin okulumuz tarafından sahiplenilmesi sağlanabilir. |
| | Erken eğitimin (okul öncesi eğitim) çocukların gelişimi ve örgün eğitimdeki başarılarını olumlu etkilemesi. | Okul öncesi eğitime katılım oranının, yüksek olması diğer eğitim kademelerindeki istenilen başarıya çabuk ulaşılmasını sağlayabilir. | Okulumuzda kalabalık sınıf oluşabilir. | Çalışan ebeveynler de düşünülerek okul öncesi eğitim kapasitesi genişletilebilir. |
| EKONOMİK | İlçemizde, aile bütçelerinden eğitime daha fazla payın ayrılıyor olması. | Çocukların akademik ve sosyal gelişimlerini hızlandıracak destekleyici seçenekler sağlanabilir. | Maddi imkansızlığı olan ailelerin çocuklarının eğitimsel gelişimini olumsuz etkileyebilir. | Okulumuzda öğrencilerin güçlü yönlerini tanımlanarak onları daha iyi yönlendirilmesi sağlanabilir. Öğrencilerin topluma fayda sağlaması ve sosyal sorumluluk projelerine katılması desteklenebilir. |

| | | | | |
|--|---|---|--|---|
| | <p>Menteşe ekonomisinin temel kaynakları özellikle hayvancılık, tarım ve hizmet sektörü. Enerji ve madencilik tesisleri dışında sanayileşmenin az olması.</p> | <p>Sanayileşmenin getirdiği ses, ulaşım, hava vb. kirliliklerin olmaması olumlu bir durumdur.</p> <p>Okulumuzda, öğrencilere girişimcilik becerilerini ve yaratıcılığı geliştirecek etkinlikler gerçekleştirerek, yeni iş alanlarının keşfedilmesine destek olabilir.</p> | <p>Sanayileşme ve büyük ölçekli işletmelerin azlığı, öğrencilerin mezuniyet sonrası lise seçeneklerini kısıtlayabilir.</p> | <p>Yabancı dil başarısını yukarılara taşıyacak hedefler konulabilir.</p> <p>Okulumuz, öğrencilere araştırma ve geliştirme faaliyetleri konusunda destek vererek yenilikçiliğin teşvik edilmesine yardımcı olabilir.</p> |
|--|---|---|--|---|

| | | | | |
|---------------------------|--|---|---|--|
| SOSYAL VE KÜLTÜREL | İlçemiz okuryazarlık sıralamasında üst sıralarda yer alması. | İç ve dış paydaşlardan eğitim-öğretimle ilgili birçok konuda destek sağlanabilir. Öğrencilerin akademik hedeflerine ulaşmalarını desteklemek için daha iyi bir zemin sağlayabilir. | Okulumuzun işleyişi ile ilgili çok üst düzeyde talep ve beklentiler olabilir. | Eğitime erişimde güçlü hedefler belirlenebilir. Paydaş destekleri ile bazı sorunların çözülmesi sağlanabilir. Öğrencilere daha fazla kitap, makale ve farklı türde okuma materyali sunabilir. Okuma etkinlikleri, kitap kulüpleri veya yazar etkinlikleri düzenleyerek öğrencilerin okuma alışkanlığı desteklenebilir. Öğrencilere kültürel ve sanatsal etkinlikler sunmak, yaratıcılıklarını ve estetik zevklerini geliştirebilir. Konserler, sergiler, tiyatro oyunları gibi etkinlikler düzenlemek öğrencilere zengin deneyimler kazandırabilir. |
|---------------------------|--|---|---|--|

SOSYAL VE KÜLTÜREL

İlçe içi ve ilçe dışından göç, nüfus artışı ile sosyal yapının değişmesi, sosyokültürel farklılık oluşması.

Göçlerin neden olduğu sosyokültürel farklılıklar, bölgede kültürel çeşitliliği artırabilir. Bu, farklı kültürlerin bir arada yaşamasıyla zengin bir sosyal dokunun oluşmasına olanak sağlayabilir.

Nüfus artışı ve göç, yerel ekonomiye yeni dinamizm getirebilir. Yeni gelen insanlar, girişimcilik ve ticaret açısından yeni fırsatlar oluşturabilir.

Farklı kültürlerin bir arada yaşamasıyla, insanlar birbirlerinin kültürlerini öğrenme ve anlama fırsatına sahip olurlar. Bu da hoşgörü, empati ve kültürel çeşitliliğe saygıyı artırabilir.

Sosyal dokunun bozulması, göçler nedeniyle şehirleşme problemlerinden kaynaklanan güçlükler olabilir.

Parçalanmış aile sayısının hızla artması sonucu öğrencilerin eğitim hayatını olumsuz etkileyebilir.

Farklı kültürlerdeki eğitim geçmişi ve yaklaşımları nedeniyle öğrencilerin öğrenme seviyeleri farklılık gösterebilir.

Farklı dil becerilerine sahip öğrenciler arasında iletişim sorunları yaşanabilir. Öğrencilerin öğrenme süreci olumsuz etkilenebilir.

Öğrencilerin öğrenme stilleri ve ihtiyaçları göz önünde bulundurularak, çeşitli dillerde ve kültürlere uygun eğitim materyali ve içerikleri hazırlanabilir.

Yeni gelen öğrencilere yönelik uyum programları oluşturulabilir. Bu programlar, öğrencilere okulun kurallarını, beklentilerini ve kültürel özelliklerini tanıtabilir.

Öğrencilere çatışma çözümü becerileri ve hoşgörü üzerine eğitimler verilerek kültürel çatışmaların üstesinden gelmeleri sağlanabilir.

Eğitim kurumu, öğrenci ailelerini okul yaşamına daha fazla dahil ederek, öğrenci destek ve başarısını artırabilir.

TEKNOLOJİK

Teknolojinin getirdiği yenilikler ve değişim.

Teknoloji sayesinde öğrencilerin öğrenme stilleri ve ihtiyaçları daha iyi anlaşılabilir. Buna göre kişiselleştirilmiş öğrenme planları ve materyalleri oluşturulabilir.

Teknoloji, öğrenci performansını ve öğretim süreçlerini analiz etmek için veri analitiği kullanımını artırır. Bu verilere dayalı olarak eğitimdeki zayıf noktalar belirlenip iyileştirmeler yapılabilir.

Teknoloji, öğrencilere dijital beceriler kazandırmak için kullanılabilir. Bu, öğrencileri iş dünyasına ve modern topluma daha iyi hazırlayabilir.

Teknoloji, zengin ve çeşitli eğitim materyali ve kaynaklarının oluşturulmasını destekler. Bu materyaller, öğrencilerin farklı öğrenme stillerine uygun olarak sunulabilir.

Teknoloji, öğrencileri farklı kültürlerle ve bölgelerle iletişim kurma ve iş birliği yapma konusunda teşvik eder. Bu, küresel bir perspektif kazanmalarını sağlayabilir.

Teknolojiye erişimi olmayan veya sınırlı olan öğrenciler arasında dijital uçurum oluşabilir. Teknolojiye erişimi olmayan öğrenciler, eğitimde geri kalma riski taşıyabilir.

Teknolojinin sürekli kullanımı, öğrencilerin dikkatini dağıtabilir ve öğrenme süreçlerini olumsuz etkileyebilir. Akran baskısıyla sosyal medya ve eğlence araçlarına aşırı bağımlılık da yaşanabilir.

Teknoloji, internet üzerinden hızlıca erişilen geniş bir bilgi yelpazesi sunar. Ancak bu bilgilerin doğruluğu ve güvenilirliği konusunda sıkıntılar yaşanabilir, yanıltıcı veya eksik bilgiler öğrencilere ulaşabilir.

Teknolojinin amacı dışında ve kontrolsüz kullanılması öğrencinin gelişimi üzerinde olumsuz davranış değişikliklerine sebep olabilir.

Teknoloji kullanımı, siber güvenlik risklerini artırabilir. Öğrenci ve eğitim kurumu verilerinin güvenliği tehlikede olabilir.

Teknoloji, yaratıcılığı ve inovasyonu desteklemek için bir araç olarak kullanılabilir. Okulumuz, öğrencilere yeni fikirler geliştirme, problemleri çözme ve projeler oluşturma konularında teşvik edebilir.

Okulumuz, öğrencilerin aşırı teknoloji kullanımını sonucu oluşabilecek dijital bağımlılığı yönetmeye odaklanabilir. Dijital denge ve zaman yönetimi konusunda farkındalık oluşturabilir.

Teknoloji ile birlikte bilgiye erişim kolaylaşsa da, doğru ve güvenilir bilgi kaynaklarını seçme ve kullanma konusunda öğrencilere rehberlik sağlanabilir.

Öğrencilere çevrimiçi güvenlik ve veri gizliliği konularında eğitim verilebilir.

| | | | | |
|----------|---|---|---|---|
| YASAL | Bakanlığımız, İl-İlçe MEM 2024-2028 Stratejik Planı ve Okulumuz 2024-2028 Stratejik Planının hazırlanması | Okulumuz Stratejik Planının oluşturulmasında MEB Stratejik Planında yer alan amaç ve hedefler dikkate alınabilir ve rehber teşkil edebilir. | Stratejik planlamaya dönük bazı olumsuz yaklaşımlar (paydaş katılımının yeterli olmaması, yeterince sahiplenilmemesi, bütçe-performans ilişkisinin tam kurulamaması. | 2024-2028 Stratejik planı hazırlama aşamasında paydaş katılımını sağlayabilir. Kurumsal amaç, hedef, strateji ve faaliyetler etkili bir şekilde planlanabilir. |
| | Ulusal mevzuat değişiklikleri ve yeni mevzuat çalışmaları. | Yeni mevzuat, uluslararası eğitim standartlarına uyumu teşvik edebilir. Mevzuat değişiklikleri, öğrenci performansının daha etkin bir şekilde değerlendirilmesini ve izlenmesini teşvik edebilir. Okullar öğrenci ilerlemesini takip etme yöntemlerini geliştirebilir. Yeni mevzuat, okulumuza güncel ve ileri düzeyde eğitim içerikleri ve yöntemleri sunma fırsatı tanıyabilir. Öğrencilere en güncel bilgi ve becerileri kazandırma imkânı olabilir. | Okulumuzun mevcut uygulamaları ve programları, yeni mevzuata uyum sağlamak için değiştirilmek zorunda kalabilir. Ebeveynler, yeni mevzuat değişikliklerinin çocuklarının eğitimine etkisini yakından takip ederler. Okulumuz, veli memnuniyetini korumak ve endişeleri yönetmek zorunda olabilir. Yeni mevzuat gereksinimlerine uyum sağlamak, kurumun rekabet gücünü olumsuz etkileyebilir. Eğitimde gereken değişiklikleri hızla uygulayamayan kurumlar, diğer eğitim kurumları karşısında dezavantajlı duruma düşebilir. | Mevzuat değişikliklerini tüm paydaşlara (öğretmenler, öğrenciler, veliler, personel) açıklıkla iletişimle anlatılabilir. Eğitim programları ve seminerler düzenleyerek, mevzuatın etkilerini anlamaları sağlanabilir. Uyum sürecini kolaylaştıracak kaynaklar ve rehberlik sunulabilir. Mevzuat değişikliklerinin potansiyel etkilerini belirleyip ve bu etkileri yönetmek için stratejiler geliştirilebilir. Riskleri minimize etmek amacıyla önlem alınabilir. |
| ÇEVRESEL | İlçemizin Ege Bölgesi'nde yer alması Doğal güzelliklerin, iklimin ve yaşam koşullarının iyi olması. | Doğal güzelliklerinin, ikliminin ve yaşam koşullarının iyi olması öğretmen tercihlerine yansımaktadır. Öğretmenlerin uzun süre çalışması eğitimde istikrarın sağlanmasına katkı sağlayabilir. | Uzaktan gelen öğrencilerin ve öğretmenlerin okula ulaşımını zorlaştırabilir. | Farklı ekosistemler tanıtılabilir, öğrencilere doğal çevre ve biyoçeşitlilik konusunda zengin deneyimler sunulabilir. Eğitim-öğretime erişimde coğrafi farklılıkları giderici önlemler alınabilir. |

| | | | | |
|--|---|---|---|--|
| | Menteşe’de ormanlık alanların, Özel Çevre Koruma (ÖÇK) Bölgelerinin ve Sit Alanlarının çok olması. | Çevre ve tarih duyarlılığının oluşmasına katkı sağlar. Eğitim-öğretimde çevreye ve tarihe yönelik tema ve kazanımların iyi gerçekleştirilmesini sağlayabilir. | ÖÇK ve sit alanlarının çok olması yeni okul planlamalarında arsa sıkıntısı yaratmaktadır. | Çevre ve tarih duyarlılığına yönelik faaliyet ve projeler gerçekleştirilebilir. Çevre ile ilgili konularda kurum ve kuruluşlarla iş birlikleri geliştirilebilir. |
| | Sürdürülebilir çevre politikalarının uygulanıyor olması, toplumun ve yerel yönetimlerin farkındalığı. | Çevre duyarlılığı olan kurumlarla var olan iş birlikleri daha da geliştirilebilir. Toplumun ve yerel yönetimlerin yüksek düzeyde destekleri sağlanabilir. | Paydaşlarımızla yapılacak iş birliklerinde yaşanabilecek güçlükler. | Paydaşlar ile Okulumuz arasında koordine ve iş birliği içinde çevre bilinci, çevrenin korunması, katı atık yönetimi konularında faaliyet ve projeler gerçekleştirilebilir. |

2.9. GZFT (Güçlü, Zayıf, Fırsat, Tehdit) Analizi

Okulumuzun temel istatistiklerinde verilen okul künyesi, çalışan bilgileri, bina bilgileri, teknolojik kaynak bilgileri ve gelir gider bilgileri ile paydaş anketleri sonucunda ortaya çıkan sorun ve gelişime açık alanlar iç ve dış faktör olarak değerlendirilerek GZFT tablosunda belirtilmiştir. Dolayısıyla olguyu belirten istatistikler ile algıyı ölçen anketlerden çıkan sonuçlar tek bir analizde birleştirilmiştir.

Kurumun güçlü ve zayıf yönleri donanım, malzeme, çalışan, iş yapma becerisi, kurumsal iletişim gibi çok çeşitli alanlarda kendisinden kaynaklı olan güçlülükleri ve zayıflıkları ifade etmektedir ve ayırında temel olarak okul müdürü/müdürlüğü kapsamında bakılarak iç faktör ve dış faktör ayrımı yapılmıştır.

İçsel Faktörler

Tablo:22 Güçlü Yönler

| | |
|------------------|---|
| Öğrenciler | Kültürel ve sosyal faaliyetlere önem verilmesi, ilgili olması ve istekle katılımın sağlanması. Kültürel ve sportif yarışmalarda yetenekli öğrencilerimizin olması Sınıf mevcutlarının az olması. |
| Çalışanlar | Genç ve dinamik bir öğretmen yapısına sahip olması Öğretmenlerin alanlarında kendilerini yetiştirmiş olması Yönetim ve çalışanlar her konuda tam bir uyum içinde olması Güzel bir kurum kültürü olması |
| Veliler | Okul Aile Birliğinin etkili çalışması Velilerin okulla iletişiminin güçlü olması |
| Bina ve Yerleşke | Teknolojik alt yapının uygun olması Sınıfların öğrenci mevcudunu karşılıyor olması Okul bahçesinin geniş olması Okul giriş ve çıkış kapısının anayola veya işlek caddeye çıkıyor olmaması Okul bahçesinde basketbol sahası ve futbol sahası olması Okul bahçesinde oyun parkı olması |

| | |
|--------------------|--|
| | Okul bahçesinde yeterli dinlenme alanları ve bankların olması |
| Donanım | Binalarda ve bahçede güvenlik kameralarının olması Her sınıfta akıllı tahta bulunması ve fiberoptik ağ bağlantısına sahip olması |
| Yönetim Süreçleri | Yönetim olarak eksikleri ve geribildirimleri göz önünde bulundurarak, okul aile birliği ile de koordine kurulması, kararların hızlı bir şekilde uygulamaya geçirilmesi |
| İletişim Süreçleri | Okulun web sitesinin aktif olması. Okul personelleri ile gerek doğrudan gerekse telefon uygulaması yoluyla iletişim kurulabilmesi Duyuruların imza karşılığı tebliği ve doğrudan ilgililere bildirilme yapılması Öğrenci devamsızlıklarının sınıf rehber öğretmenlerince ve idarece velilere mesaj yoluyla veya aranarak bilgi verilmesi ayrıca devamsızlık mektuplarının zamanında velilere gönderilmesi Öğrencilerle ilgili her konuda velilerle iletişim kanallarının güncel ve ulaşılabilir olması |

Tablo:23 Zayıf Yönler

| | |
|------------------|--|
| Öğrenciler | Proje katılımının az olması Öğrencilerin çoğunun kütüphane kullanma ve kitap okuma alışkanlıklarını tam kazanmamış olması İlkokul öğrencilerinin ortaokul öğrencilerinin olumsuz yönlerini örnek alması |
| Çalışanlar | Tüm branşlarda kadrolu öğretmenimizin olmaması Kadrolu yardımcı hizmetler personeli olmaması |
| Veliler | Velilerin gelir durumun genel olarak düşük olması Velilerin öğrencileri hakkında kendi aralarındaki yanlış iletişimi ve okulu yansıması |
| Bina ve Yerleşke | Okulun anayola yakın olması nedeniyle yol sesinin rahatsız edici seviyede olması İlkokul binasında kapalı koridor olmaması nedeniyle sınıf kapılarının doğrudan dışarı açılması Okulun toplantı, spor ve sanat etkinlikleri için kapalı spor salonunun bulunmaması |
| Donanım | Okulun fen laboratuvarının olmaması |
| Bütçe | Yeterli maddi olanakların olmaması |

Dışsal Faktörler

Tablo:24 Fırsatlar

| | |
|---------------|---|
| Politik | Milli Eğitim Bakanlığı ve İl ve İlçe Milli Eğitim Müdürlüğü 2019-2023 Stratejik Planlarının hazırlanıp incelenmesi ve bu çerçevede gelecek dönemlerin planlanması Oluşturulması gereken kurul ve komisyonlar Çağın gereklerine cevap verebilecek eğitim sistemi üzerine çalışmaların yapılması |
| Ekonomik | Mahallenin Mentеше ilçesine yakınlığı işgücü ve ticaret olanaklarını artırması Okulumuzun anayol üzerinde olması ve aynı zamanda bu yol üzerinde çeşitli işletmelerin bulunması sebebiyle zaman zaman okulumuza ekonomik destek sağlamaları |
| Sosyolojik | Okul çevresinin güvenli bir ortam oluşturması Okulun Muğla-Aydın karayolu üzerinde olmasından dolayı ulaşımın kolay olması Mahallemizin yerleşim planı vaktiyle kamulaştırılarak köylülere dağıtıldığı için planlı ve projelidir. Bu özelliğinden dolayı zamanında örnek köy seçilmiş olması Büyük oranda geleneksel aile yapısına sahip olunması nedeniyle suç oranının diğer illere oranla düşük olması. |
| Teknolojik | Okulda ilkokul tamamında teknolojik donanımların bulunması |
| Mevzuat-Yasal | Personelin yasal hak ve sorumluluklarının iyileştirilmesine yönelik çalışmalar (Öğretmenlik Meslek Kanunu) Yasal yükümlülüklerin belirlenmesi Milli eğitimin temel politikaları |
| Ekolojik | Okul bahçesinin geniş olması, çeşitli meyve zeytin ağaçlarının bulunması Mahallenin etrafı çam ormanlarıyla çevrili olduğu için havası temiz olması Bölgemizde zeytin ve zeytin yağı üretimi yaygındır Sıfır Atık projesinin hayata geçirilmesi. |

Tablo:25Tehditler

| | |
|------------|--|
| Politik | İki okulun bir arada olması |
| Ekonomik | Gelir düzeyi düşük veli profili nedeniyle öğrencilere yeterli destek verilememesi Köy muhtarlığının gelirlerinin Muğla Büyükşehir belediyesine devredilmesinden dolayı muhtarlığın okula sağladığı ekonomik desteğin ortadan kalkmış olması |
| Sosyolojik | Çevrenin sosyal ve kültürel yönden gelişmesinin eksik olması Çevre nüfusunun hızlı artışı |
| Teknolojik | Bazı öğrencilerin bilgisayar ve internete evde ulaşamıyor olması. |
| Ekolojik | Kış aylarındaki aşırı yağışlar Muğla ili 1. derece deprem kuşağında olup mahallemiz bu kuşakta yer alması. |

2.10. Tespitler Ve İhtiyaçların Belirlenmesi

| Tablo:26 Tespitler ve İhtiyaçlar Analizi | | |
|---|---|---|
| DURUM ANALİZİ AŞAMALARI | TESPİTLER/ SORUN ALANLARI | İHTİYAÇLAR/ GELİŞİM ALANLARI |
| Uygulanmakta Olan Stratejik Planın Değerlendirilmesi | 2019-2023 Stratejik planımızdaki birçok hedefe başarıyla ulaşılmıştır. Uygulanmakta olan 2019-2023 Stratejik Planın değerlendirilmesi konusunda: İlkokul birinci sınıf öğrencilerinden en az bir yıl okul öncesi eğitim almış olanların oranı, Bir eğitim ve öğretim döneminde 20 gün ve üzeri devamsızlık yapan öğrenci oranı, İOKBS kazanan öğrenci sayısı, Öğrenci başına okunan kitap sayısı, Sınavla öğrenci alan okullara yerleşen öğrenci sayısı, Öğretmenlerin gelişimiyle ilgili yapılan işbirliği eğitim faaliyet sayısı, Web sitesi ziyaretçi sayısı (Günlük Ortalama) konularında performans hedeflere ulaşamamıştır. Bunların dışındaki tüm hedeflere ulaşılmıştır. | Güçlü olduğumuz konularda devamlılığın sağlanması, zayıf olduğumuz hususların geliştirilmesi ve atılım yapılacak alanlarla ilgili hedeflerin ortaya konulması. |
| Mevzuat Analizi | Bakanlığımız, birimleri ile çok büyük bir organizasyonel yapıdır. Bu geniş yelpazede yeniliklere ve değişimlere ayak uydurmak, eğitim öğretimi çağa uygun yapılandırmak için mevzuatlarda değişimler sık sık yapılmaktadır. | Mevzuat değişimlerinde yayılımın çabuk sağlanması, bilgilendirmelerin zamanında yapılması. |
| Üst Politika Belgeleri Analizi | | Taşra teşkilatlarında bütçe ve performans bağlantısının tam kurulamaması, stratejik plan algısının güçlü olmaması planlamada sorunlar yaratması. |
| Paydaş Analizi | Paydaşlarımız, kurumsal iletişimin ve erişilebilirliğin güçlü olmasını, nitelikli yerel projelerin üretilip başarıyla uygulanmasını, ulusal ve uluslararası projelerin başarıyla yürütülmesini, sosyal, sportif, sanatsal, bilimsel ve kültürel faaliyetlerin ve eğitim öğretim faaliyetlerinin etkin bir şekilde yürütülmesine ilişkin olumlu görüşler bildirmektedir. Liyakat, şeffaflık, doğruluk ve dürüstlük, adalet, tarafsızlık, eşitlik ve fırsat eşitliği, saygı, yenilikçilik, üretkenlik, çevreye duyarlılık paydaşlarımızın en çok duyarlı olduğu değerlerdir. Aynı zamanda kurumsal yapının sürekli gelişen, çözüm odaklı, yeniliklere ve değişimlere açık, adil ve tarafsız olması istenmektedir. | Kurumsal iletişim ve erişilebilirlik, nitelikli yerel projelerin üretilip başarıyla uygulanması, ulusal ve uluslararası projelerin başarıyla yürütülmesi, sosyal, sportif, sanatsal, bilimsel ve kültürel faaliyetlerin etkili bir şekilde yürütülmesine devam edilmesi. Her türlü iş ve işlemlerde liyakat, şeffaflık, doğruluk ve dürüstlük, adalet, tarafsızlık, eşitlik ve fırsat eşitliği, saygı, yenilikçilik, üretkenlik, çevreye duyarlılık ilke ve değerlerine bağlı kalınması. Okulumuzun geleceğe dönük çalışmalarında kurumsal yapısının sürekli gelişen, çözüm odaklı, yeniliklere ve değişimlere açık, adil ve tarafsız olması üzerine odaklanılması. |
| İnsan Kaynakları Yetkinlik Analizi | Branşlar bazındaki normlara göre öğretmen ihtiyacımızın olmaması, öğretmenler tarafından tercih edilen bir okul olmamız önemli bir avantajdır. | |

| | | |
|---|--|--|
| Kurum Kültürü Analizi | Paydaşlarımız; erişilebilirlik, hizmet odaklılık, görev alanında yetkinlik, güvenilirlik, yenilikçilik, kurumsal iletişimin ve erişilebilirlik, proje odaklılık yönlerimizi güçlü bulmaktadır. | Erişilebilirlik, hizmet odaklılık, görev alanında yetkinlik, güvenilirlik, yenilikçilik, kurumsal iletişimin ve erişilebilirlik, proje odaklılık gibi güçlü yönlerin sürdürülmesi. Tüm süreçlerde paydaşlarla ilişkileri geliştirme ve katılımı sağlama, çalışanların motivasyonunu artırma, sürekli öğrenme ve kendini geliştirmeye dönük insan kaynakları yönetimini oluşturma, değişime açık, yeni fikirlerin ve görüşlerin desteklenmesine yönelik kurum kültürümüzün daha da geliştirilmesi. |
| Fiziki Kaynak Analizi | Bina ve derslik bakımından iyi durumdayız. Okulumuzda derslik başına düşen öğrenci sayısının düşük olması önemli bir avantajdır. 10 okulumuz güçlendirilmiştir. | İlçemizde ihtiyacı olan yerlere okul/kurum binalarının planlanması ve mevcut binaların onarım işlerinin yapılması ve donatılarının sağlanması. Bu konulardaki hedeflerin stratejik planımıza yansıtılması. |
| Teknoloji ve Bilişim Altyapısı Analizi | Bakanlık Fatih Projesi ve Bilgi İşlem Teknolojilerinin gelişmiş olması teknik altyapımızı güçlendirmiştir. | Fatih Projesi kapsamında teknik altyapımızın güçlendirilmesine devam edilmesi. İnternet altyapısı olmayan okul ve kurumlarımızın gerekli fiziki altyapısının sağlanması. |
| Mali Kaynak Analizi | Müdürlüğümüz ile okul/kurumlarda mali kaynaklar Bakanlığımız tarafından sağlanmaktadır. İlçemizde hayırseverlerin bağış ve yardımları iyi durumdadır. | Müdürlüğümüz, okul ve kurumlarımızın ihtiyaçlarının karşılanması için daha fazla çalışmaların yapılması. |
| PESTLE Analizi | Okul öncesi eğitimin çocukların gelişimi ve örgün eğitimdeki başarıları üzerindeki önemli etkilerinin uluslararası farkındalığındaki artış. | Anasınıfı olarak kullanılacak Köy Yaşam Merkezleri sayısı artırılması. Çalışan ebeveynler de düşünülerek okul öncesi eğitim kapasitesi genişletilmesi. |
| | İlçemizde, aile bütçelerinden eğitime daha fazla payın ayrılıyor olması. | Eğitim kurumlarımız, öğrencilerin güçlü yönlerini tanımlayarak onları daha iyi yönlendirilmesi. |
| | Menteşe ekonomisinin temel kaynakları hayvancılık, tarım ve hizmet sektörüdür. | Yabancı dil başarısını yukarılara taşıyacak hedeflerin konulması. Mesleki eğitimi geliştirici faaliyet ve projelerin uygulanması. Öğrencilere araştırma ve geliştirme faaliyetleri konusunda destek vererek yenilikçiliğin teşvik edilmesi. |
| PESTLE Analizi | İlçemizin okuryazarlık sıralamasında üst sıralarda yer alması. | Hayırsever katkılarında yararlanılması. Yabancı dil bilgisini artırma ile ilgili projeler yapılması. Eğitime erişimde güçlü hedefler belirlenmesi. Paydaş destekleri ile bazı sorunların çözülmesi. |
| | Göç, nüfus artışı ile sosyal yapının değişmesi, sosyokültürel farklılık oluşması. | Farklı kültürel gruplar arasında etkileşimi teşvik etmek için etkinlikler, kültürel günler ve paylaşım etkinlikleri düzenlenmesi. Öğrencilere çatışma çözümü becerileri ve hoşgörü üzerine eğitimler verilerek kültürel çatışmaların üstesinden gelmelerinin sağlanması. |
| | Teknolojinin getirdiği yenilikler ve değişim. | Öğrencilerde aşırı teknoloji kullanımı sonucu oluşabilecek dijital bağımlılığın yönetilmesi. Dijital denge ve zaman yönetimi konusunda farkındalık oluşturulması. |

| | | |
|--|---|--|
| | | Teknoloji ile birlikte bilgiye erişim kolaylaşsa da, doğru ve güvenilir bilgi kaynaklarını seçme ve kullanma konusunda öğrencilere rehberlik edilmesi. Öğrencilere çevrimiçi güvenlik ve veri gizliliği konularında eğitim verilmesi. |
| | Bakanlığımız 2024-2028 Stratejik Planı ve Müdürlüğümüz 2024-2028 Stratejik Planının hazırlanması | 2024-2028 Stratejik planı hazırlama aşamasında paydaş katılımı sağlanması. Kurumsal amaç, hedef, strateji ve faaliyetlerin etkili bir şekilde planlanması. |
| | Ulusal mevzuat değişiklikleri ve yeni mevzuat çalışmaları. | Mevzuat değişikliklerinin tüm paydaşlara (öğretmenler, öğrenciler, veliler, personel) açıklıkla iletişimle anlatılması. Eğitim programları ve seminerler düzenleyerek, mevzuatın etkilerini anlamalarının sağlanması. Uyum sürecini kolaylaştıracak kaynak ve rehberlik sunulması. |
| | İlçemizin doğal güzelliklerinin, iklimin ve yaşam koşullarının iyi olması. | Farklı ekosistemlerin tanıtılması, öğrencilere doğal çevre ve biyoçeşitlilik konusunda zengin deneyimlerin sunulması. Eğitim-öğretime erişimde coğrafi farklılıkları giderici önlemlerin alınması. |
| | Menteşe'de ormanlık alanların, Özel Çevre Koruma (ÖÇK) Bölgelerinin ve Sit Alanlarının bulunması. | Çevre ve tarih duyarlılığına yönelik faaliyet ve projelerin gerçekleştirilmesi. Çevre ile ilgili konularda kurum ve kuruluşlarla iş birliklerinin geliştirilmesi. |
| | Sürdürülebilir çevre politikalarının uygulanıyor olması, toplumun ve yerel yönetimlerin farkındalığı. | Paydaşlar ile eğitim kurumlarımız arasında koordine ve iş birliği içinde çevre bilinci, çevrenin korunması, katı atık yönetimi konularında faaliyet ve projelerin gerçekleştirilmesi. |

3. GELECEĞE BAKIŞ

Okul Müdürlüğümüzün Misyon, vizyon, temel ilke ve değerlerinin oluşturulması kapsamında öğretmenlerimiz, öğrencilerimiz, velilerimiz, çalışanlarımız ve diğer paydaşlarımızdan alınan görüşler, sonucunda stratejik plan hazırlama ekibi tarafından oluşturulan Misyon, Vizyon, Temel Değerler; Okulumuz üst kuruluna sunulmuş ve üst kurul tarafından onaylanmıştır.

3.1. MİSYONUMUZ

Çağdaş ve nitelikli bir toplum oluşturmak için fedakârlık ve özveri içerisinde yılmadan çalışarak; milli ve manevi değerleri benimsemiş, farkındalığı yüksek, öğrenmeyi öğrenmiş, aktif ve topluma liderlik edebilecek bireyler yetiştirmektir.

3.2. VİZYONUMUZ

Erdemli, nitelikli, yeniliklere ve gelişmelere açık bireyler yetiştiren, çalışmaları ve kalitesiyle örnek gösterilen bir kurum olmaktır.

3.3. TEMEL DEĞERLERİMİZ

- 1) “Ben” değil “biz” duygusunun hâkim olduğu ortam ve anlayışın gereğine inanırız.
- 2) Okulumuzun fiziki şartlarının iyi ve gelişmeye elverişli olması ayrıcalığımızdır.
- 3) Eğitim öğretim etkinliklerimizi, bilimsel gelişmelerin ve bilimsel kuramların ışığında ve milli eğitim mevzuatına uygun bir şekilde düzenleriz.
- 4) Topluma ve doğaya karşı saygılıyız.
- 5) İnsan ilişkilerimizde sevgi, saygı ve hoşgörüyü önem veririz.
- 6) Çalışmalarımızda paydaş görüşlerine önem verir, onlarla aynı doğrultuda hareket ederiz.

4. AMAÇ, HEDEF, PERFORMANS GÖSTERGELERİ VE STRATEJİLER

4.1. Amaçlar

4.2. Hedefler

4.3. Performans Göstergeleri

4.4. Stratejilerin Belirlenmesi

| | | | | | | | | | |
|--|--|-------------------------|-------------|-------------|-------------|-------------|-------------|-----------------------|----------------------|
| Amaç 1 | Kayıt bölgemizde yer alan çocukların okullaşma oranlarını artıran etkin bir yönetim yapısı kurulacaktır. | | | | | | | | |
| Hedef 1.1 | Kayıt bölgemizde yer alan çocukların okullaşma oranları artırılabacaktır. | | | | | | | | |
| Amacın İlgili Olduğu Program/Alt Program Adı | Temel Eğitim | | | | | | | | |
| Amacın İlişkili Olduğu Alt Program Hedefi | Eğitime Erişim ve Fırsat Eşitliği | | | | | | | | |
| Performans Göstergeleri | Hedefe Etkisi (%) | Başlangıç Değeri | 2024 | 2025 | 2026 | 2027 | 2028 | İzleme Sıklığı | Rapor Sıklığı |
| PG 1.1.1 Kayıt bölgesindeki öğrencilerden okula kayıt yaptıranların oranı (%) | 100 | 95 | 100 | 100 | 100 | 100 | 100 | Yıllık | Yıllık |
| Koordinatör Birim | Okul İdaresi-Rehberlik Servisi | | | | | | | | |
| İş Birliği Yapılacak Birimler | Öğretmenler | | | | | | | | |

| | | | | | | | | | | |
|---|--|-------------------------|-------------|-------------|-------------|-------------|-------------|-----------------------|----------------------|--|
| Riskler | Mevcut amaca dair bir risk ön görülmemektedir. | | | | | | | | | |
| Stratejiler | S 1.1.1.1 İlkokula devam eden öğrencilerimizin ortak müdürlüğümüz içerisindeki ortaokul kademesine de devamlarının sağlatılması için veli görüşmelerinin yapılması. | | | | | | | | | |
| Maliyet Tahmini | Okul tanıtım broşürü için basım hizmeti harcaması yapılabilir. (500 TL) | | | | | | | | | |
| Tespitler | Öğrenci kaybının engellenmesi. | | | | | | | | | |
| İhtiyaçlar | Yıl içerisinde ilkokul ve ortaokul öğrencileri belirli gün ve haftalarda ortak program düzenleyecektir. Veli görüşmeleri düzenlenecektir. | | | | | | | | | |
| Amaç 1 | Kayıt bölgemizde yer alan çocukların okullaşma oranlarını artıran etkin bir yönetim yapısı kurulacaktır. | | | | | | | | | |
| Hedef 1.2 | Öğrenciler için oryantasyon çalışmaları yapılacaktır. | | | | | | | | | |
| Amacın İlgili Olduğu Program/Alt Program Adı | Temel Eğitim | | | | | | | | | |
| Amacın İlişkili Olduğu Alt Program Hedefi | Eğitime Erişim ve Fırsat Eşitliği | | | | | | | | | |
| Performans Göstergeleri | Hedefe Etkisi (%) | Başlangıç Değeri | 2024 | 2025 | 2026 | 2027 | 2028 | İzleme Sıklığı | Rapor Sıklığı | |
| PG 1.2.1 Okula yeni başlayan öğrencilerden uyum eğitimine katılanların oranı (%) | 100 | 85 | 90 | 95 | 100 | 100 | 100 | Yıllık | Yıllık | |
| Koordinatör Birim | Okul İdaresi-Rehberlik Servisi | | | | | | | | | |
| İş Birliği Yapılacak Birimler | Öğretmenler | | | | | | | | | |
| Riskler | Mevcut amaca dair bir risk ön görülmemektedir. | | | | | | | | | |
| Stratejiler | S 1.2.1.1 Oryantasyon haftası etkinliklerle zenginleştirilebilir. | | | | | | | | | |

| | |
|------------------------|--|
| Maliyet Tahmini | 1000 TL |
| Tespitler | Öğrenci kaybının engellenmesi. |
| İhtiyaçlar | Oryantasyon haftasında etkinlikler yapılacaktır. Yıl içerisinde ilkokul ve ortaokul öğrencileri belirli gün ve haftalarda ortak program düzenleyecektir. Veli görüşmeleri düzenlenecektir. |

| | | | | | | | | | |
|--|---|-------------------------|-------------|-------------|-------------|-------------|-------------|-----------------------|----------------------|
| Amaç 2 | Öğrencilerimizin devamsızlık sorunlarını gideren etkin bir yönetim yapısı kurulacaktır. | | | | | | | | |
| Hedef 2.1 | Öğrencilerin uyum sorunları giderilecektir. | | | | | | | | |
| Amacın İlgili Olduğu Program/Alt Program Adı | Temel Eğitim | | | | | | | | |
| Amacın İlişkili Olduğu Alt Program Hedefi | İlkokul-Ortaokul | | | | | | | | |
| Performans Göstergeleri | Hedefe Etkisi (%) | Başlangıç Değeri | 2024 | 2025 | 2026 | 2027 | 2028 | İzleme Sıklığı | Rapor Sıklığı |
| PG 2.1.1 Okul kültürüne uyum soru yaşayan öğrenciler ve velilerle olan görüşmeler, atılan adımlar | 100 | 90 | 95 | 100 | 100 | 100 | 100 | Günlük | Yıllık |
| Koordinatör Birim | Okul İdaresi-Rehberlik Servisi | | | | | | | | |

| | |
|--------------------------------------|--|
| İş Birliği Yapılacak Birimler | Öğretmenler |
| Riskler | Mevcut amaca dair bir risk ön görülmemektedir. |
| Stratejiler | S 2.1.1.1 Mevcut olumsuz durumlara dair bilgilendirme ve evrak çalışmaları ile durumun kontrol altında tutulması. |
| Maliyet Tahmini | Mevcut amaca dair bir maliyet ön görülmemektedir. (0 TL) |
| Tespitler | Öğrenci kaybını önlemek. Öğrencileri güvenli okul ortamında tutarak okul dışı risk faktörlerinden uzak tutmak. |
| İhtiyaçlar | Öğrencinin ve velinin Rehberlik Servisi ile görüşmesi. |

| | | | | | | | | | |
|---|---|-------------------------|-------------|-------------|-------------|-------------|-------------|-----------------------|----------------------|
| Amaç 2 | Öğrencilerimizin devamsızlık sorunlarını gideren etkin bir yönetim yapısı kurulacaktır. | | | | | | | | |
| Hedef 2.2 | Öğrencilerin devamsızlık sorunları giderilecektir. | | | | | | | | |
| Amacın İlgili Olduğu Program/Alt Program Adı | Temel Eğitim | | | | | | | | |
| Amacın İlişkili Olduğu Alt Program Hedefi | İlkokul-Ortaokul | | | | | | | | |
| Performans Göstergeleri | Hedefe Etkisi (%) | Başlangıç Değeri | 2024 | 2025 | 2026 | 2027 | 2028 | İzleme Sıklığı | Rapor Sıklığı |
| PG 2.2.1 Bir eğitim ve öğretim döneminde 20 gün ve üzeri devamsızlık yapan öğrenci oranı | 100 | 10 | 10 | 5 | 0 | 0 | 0 | Günlük | Yıllık |

| (%) | | | | | | | | | |
|--------------------------------------|---|--|--|--|--|--|--|--|--|
| Koordinatör Birim | Okul İdaresi-Rehberlik Servisi | | | | | | | | |
| İş Birliği Yapılacak Birimler | Öğretmenler | | | | | | | | |
| Riskler | Mevcut amaca dair bir risk ön görülmemektedir. | | | | | | | | |
| Stratejiler | S 2.2.1.1 Mevcut öğrenciler için aile ve rehberlik servisi birebir iletişimini güçlendirmek. | | | | | | | | |
| Maliyet Tahmini | 500 TL | | | | | | | | |
| Tespitler | Öğrenci kaybını önlemek. Öğrencileri güvenli okul ortamında tutarak okul dışı risk faktörlerinden uzak tutmak. | | | | | | | | |
| İhtiyaçlar | Günlük devamsızlık girişlerinin takibinin yapılması. Devamsızlıklar hakkında velilere bilgi verilmesi. Devamsızlık mektuplarının gönderilmesi. Öğrencinin ve velinin Rehberlik Servisi ile görüşmesi. | | | | | | | | |

| | | | | | | | | | |
|---|---|-------------------------|-------------|-------------|-------------|-------------|-------------|-----------------------|----------------------|
| Amaç 3 | Öğrencilerimizin gelişmiş dünyaya uyum sağlayacak şekilde donanımlı bireyler olabilmesi için eğitim ve öğretimde kalite artırılabacaktır. | | | | | | | | |
| Hedef 3.1 | Öğrenme kazanımlarını takip eden ve velileri de sürece dâhil eden bir yönetim anlayışı ile öğrencilerimizin akademik başarıları artırılabacaktır. | | | | | | | | |
| Amacın İlgili Olduğu Program/Alt Program Adı | Temel Eğitim | | | | | | | | |
| Amacın İlişkili Olduğu Alt Program Hedefi | İlkokul-Ortaokul | | | | | | | | |
| Performans Göstergeleri | Hedefe Etkisi (%) | Başlangıç Değeri | 2024 | 2025 | 2026 | 2027 | 2028 | İzleme Sıklığı | Rapor Sıklığı |
| PG 3.1.1 Yapılan veli toplantısı sayısı | 100 | 18 | 18 | 27 | 27 | 30 | 30 | Dönemlik | Dönemlik |
| PG 3.1.2 Bursluluk sınavında başarılı olan öğrenci sayısı | 100 | 7 | 8 | 9 | 10 | 11 | 12 | Yıllık | Yıllık |
| PG 3.1.3 Yıl içinde başarısında artış gözlemlenen öğrenci sayısı | 100 | 10 | 12 | 14 | 16 | 18 | 20 | Yıllık | Yıllık |
| Koordinatör Birim | Okul İdaresi | | | | | | | | |
| İş Birliği Yapılacak Birimler | Zümreler-Rehberlik Servisi | | | | | | | | |
| Riskler | Mevcut amaca dair bir risk ön görülmemektedir. | | | | | | | | |

| | |
|------------------------|---|
| Stratejiler | S 3.1.1.1 Veli okul buluşmalarını arttırma çalışmaları S 3.1.1.2 Veli öğrenci okul işbirliğini destekleyecek iletişimi arttırıcı ve veliyi öğrenci takibinde destekleyici kılıcı adımlar |
| Maliyet Tahmini | 2000 TL |
| Tespitler | Topluma yararlı bireylerin yetiştirilmesi. Olası davranış bozukluklarının önlenmesi. Öğrencilerin sosyal hayat kavramının zenginleştirilmesi. |
| İhtiyaçlar | Öğrencilerimize yönelik kursların açılması, deneme sınavlarının yapılması. |

| | | | | | | | | | |
|---|--|-------------------------|-------------|-------------|-------------|-------------|-------------|-----------------------|----------------------|
| Amaç 3 | Öğrencilerimizin gelişmiş dünyaya uyum sağlayacak şekilde donanımlı bireyler olabilmesi için eğitim ve öğretimde kalite arttırılacaktır. | | | | | | | | |
| Hedef 3.2 | Öğrencilerimizin sosyal faaliyetlere etkin katılımı arttırılacaktır. | | | | | | | | |
| Amacın İlgili Olduğu Program/Alt Program Adı | Temel Eğitim | | | | | | | | |
| Amacın İlişkili Olduğu Alt Program Hedefi | İlkokul-Ortaokul | | | | | | | | |
| Performans Göstergeleri | Hedefe Etkisi (%) | Başlangıç Değeri | 2024 | 2025 | 2026 | 2027 | 2028 | İzleme Sıklığı | Rapor Sıklığı |
| PG 3.2.1 Yıl içerisinde düzenlenen sportif yarışmalara | 100 | 1 | 1 | 2 | 5 | 7 | 8 | Yıllık | Yıllık |

| | | | | | | | | | |
|--|--|---|---|---|---|---|---|--------|--------|
| katılan öğrenci sayısı | | | | | | | | | |
| PG 3.2.2 Düzenlenen yarışmalarda ödül alan öğrenci sayısı | 100 | 1 | 1 | 2 | 3 | 5 | 6 | Yıllık | Yıllık |
| Koordinatör Birim | Okul İdaresi | | | | | | | | |
| İş Birliği Yapılacak Birimler | Zümreler-Rehberlik Servisi | | | | | | | | |
| Riskler | Mevcut amaca dair bir risk ön görülmemektedir. | | | | | | | | |
| Stratejiler | S 3.2.1.1 Yarışma, etkinlik gibi sosyal hayatı zenginleştirici alanlara öğrencileri yönlendirmek. | | | | | | | | |
| Maliyet Tahmini | 2000 TL | | | | | | | | |
| Tespitler | <p>Öğrencilerin bedensel ve fiziksel gelişiminin artırılması. Topluma yararlı bireylerin yetiştirilmesi.</p> <p>Olası davranış bozukluklarının önlenmesi.</p> <p>Öğrencilerin sosyal hayat kavramının zenginleştirilmesi.</p> | | | | | | | | |
| İhtiyaçlar | <p>Spor ve sanata yatkın olan öğrencilerin ilgi ve yetenek alanlarına göre yönlendirilmesi.</p> <p>Okul içindeki turnuva ve yarışmaların düzenlenmesi.</p> <p>Kültürel, sanatsal ve bilimsel alanlarda okul gezilerinin planlanması.</p> | | | | | | | | |

| | | | | | | | | | | |
|---|--|-------------------------|-------------|-------------|-------------|-------------|-------------|-----------------------|----------------------|--|
| Amaç 4 | Öğrencilerimizin geleceği için yönlendirici ve bilgilendirici hizmetler yapılarak bireysel özelliklerine göre üst öğrenime geçişi sağlanacaktır. | | | | | | | | | |
| Hedef 4.1 | Etkin bir rehberlik anlayışıyla, öğrencilerimizi ilgi ve becerileriyle orantılı bir şekilde üst öğrenime hazır hale getiren daha kaliteli bir kurum yapısına geçilecektir. | | | | | | | | | |
| Amacın İlgili Olduğu Program/Alt Program Adı | Temel Eğitim | | | | | | | | | |
| Amacın İlişkili Olduğu Alt Program Hedefi | Ortaokul | | | | | | | | | |
| Performans Göstergeleri | Hedefe Etkisi (%) | Başlangıç Değeri | 2024 | 2025 | 2026 | 2027 | 2028 | İzleme Sıklığı | Rapor Sıklığı | |
| PG 4.1.1 Sınav kaygısını engelleme ile ilgili öğrencilere yapılan seminer sayısı | 25 | 0 | 1 | 2 | 2 | 2 | 3 | Yıllık | Yıllık | |
| PG 4.1.2 Yapılan lise tanıtım gezi sayısı | 25 | 0 | 1 | 2 | 2 | 3 | 3 | Yıllık | Yıllık | |
| Koordinatör Birim | Okul İdaresi-Rehberlik Servisi | | | | | | | | | |
| İş Birliği Yapılacak Birimler | Sınıf Rehber Öğretmenleri | | | | | | | | | |
| Riskler | Mevcut amaca dair bir risk ön görülmemektedir. | | | | | | | | | |
| Stratejiler | S 4.1.1.1 Öğrencilerin kendini tanıma konusunda rehberlik hizmeti alması. S 4.1.1.2 Öğrencilerin üst öğrenim kurumları ve kabul şartlarına hakim olması. | | | | | | | | | |
| Maliyet Tahmini | 1000 TL | | | | | | | | | |

| | |
|-------------------|--|
| Tespitler | <p>Üst öğrenim yıllarında öğrenim programından ayrılışların önlenmesi.</p> <p>Öğrencilerin bireysel özelliklerine uygun olarak üst eğitim kademelerine geçişlerini sağlamak.</p> <p>Topluma faydalı bireyler olarak hayata kazandırmak.</p> |
| İhtiyaçlar | <p>Gezi kulübünün üst eğitim kurumlarına yönelik tanıtım gezileri planlaması.</p> <p>Rehberlik servisin öğrencilerin ilgi ve yetenek alanlarını tespit etmesi.</p> <p>Rehberlik servisinin meslekler ve meslek okullarını tanıtıcı seminerler düzenlemesi.</p> |

| | | | | | | | | | | |
|--|---|-------------------------|-------------|-------------|-------------|-------------|-------------|-----------------------|----------------------|--|
| Amaç 4 | Öğrencilerimizin geleceği için yönlendirici ve bilgilendirici hizmetler yapılarak bireysel özelliklerine göre üst öğrenime geçişi sağlanacaktır. | | | | | | | | | |
| Hedef 4.2 | Etkin bir rehberlik anlayışıyla, öğrencilerimizi istihdama hazır hale getiren daha kaliteli bir kurum yapısına geçilecektir. | | | | | | | | | |
| Amacın İlgili Olduğu Program/Alt Program Adı | Temel Eğitim | | | | | | | | | |
| Amacın İlişkili Olduğu Alt Program Hedefi | Ortaokul | | | | | | | | | |
| Performans Göstergeleri | Hedefe Etkisi (%) | Başlangıç Değeri | 2024 | 2025 | 2026 | 2027 | 2028 | İzleme Sıklığı | Rapor Sıklığı | |
| PG 4.2.1 Düzenlenen meslek tanıtım günleri sayısı | 25 | 0 | 1 | 2 | 2 | 2 | 3 | Yıllık | Yıllık | |
| PG 4.2.2 Mesleki eğitim merkezine kayıt olan öğrenci sayısı | 25 | 0 | 1 | 2 | 2 | 2 | 2 | Yıllık | Yıllık | |
| Koordinatör Birim | Okul İdaresi-Rehberlik Servisi | | | | | | | | | |
| İş Birliği Yapılacak Birimler | Sınıf Rehber Öğretmenleri | | | | | | | | | |
| Riskler | Mevcut amaca dair bir risk ön görülmemektedir. | | | | | | | | | |
| Stratejiler | <p>S 4.2.1.1 Mesleki gelişmeleri ve yeni meslekleri takip edebildikleri, bilgi alabildikleri hizmetler sunulması.</p> <p>S 4.2.1.2 Mesleki tercihler konusunda sınav öncesi ve sonrası destek hizmetleri sunulması.</p> | | | | | | | | | |

| | |
|------------------------|---|
| Maliyet Tahmini | Mevcut amaca dair maliyet ön görülmemektedir. (0 TL) |
| Tespitler | Üst öğrenim yıllarında öğrenim programından ayrılışların önlenmesi. Öğrencilerin bireysel özelliklerine uygun olarak üst eğitim kademelerine geçişlerini sağlamak. Topluma faydalı bireyler olarak hayata kazandırmak. |
| İhtiyaçlar | Gezi kulübünün üst eğitim kurumlarına yönelik tanıtım gezileri planlaması. Rehberlik servisin öğrencilerin ilgi ve yetenek alanlarını tespit etmesi. Rehberlik servisinin meslekler ve meslek okullarını tanıtıcı seminerler düzenlemesi. |

| | | | | | | | | | | |
|---|---|-------------------------|-------------|-------------|-------------|-------------|-------------|-----------------------|----------------------|--|
| Amaç 5 | Eğitim ve öğretim faaliyetlerinin daha nitelikli olarak verilebilmesi için okulumuzun kurumsal kapasitesi güçlendirilecektir. | | | | | | | | | |
| Hedef 5.1 | Yenilikçi öğrenme ortamlarının kullanılabilir olması için kurum çalışanları desteklenecektir. | | | | | | | | | |
| Amacın İlgili Olduğu Program/Alt Program Adı | Hizmet içi Eğitim | | | | | | | | | |
| Amacın İlişkili Olduğu Alt Program Hedefi | İlkokul-Ortaokul | | | | | | | | | |
| Performans Göstergeleri | Hedefe Etkisi (%) | Başlangıç Değeri | 2024 | 2025 | 2026 | 2027 | 2028 | İzleme Sıklığı | Rapor Sıklığı | |
| PG 5.1.1 Öğretmen başına ortalama hizmet içi faaliyet sayısı | 100 | 1 | 2 | 2 | 3 | 3 | 4 | Yıllık | Yıllık | |
| PG 5.1.2 Öğretmenlerin çalışma isteklendirmeyi artırmaya yönelik faaliyet sayısı | 100 | 1 | 2 | 2 | 3 | 3 | 4 | Yıllık | Yıllık | |
| Koordinatör Birim | Okul İdaresi | | | | | | | | | |
| İş Birliği Yapılacak Birimler | Öğretmenler | | | | | | | | | |
| Riskler | Mevcut amaca dair risk ön görülmemektedir. | | | | | | | | | |
| Stratejiler | S 5.1.1.1 Okul bünyesinde açılacak yenilikçi eğitim ortamını destekleyici hizmet içi eğitim faaliyetleri talebinde bulunmak. | | | | | | | | | |
| Maliyet Tahmini | 1000 TL | | | | | | | | | |

| | |
|-------------------|---|
| Tespitler | <p>Okul çalışanları arasında iş barışını korumak ve geliştirmek.</p> <p>Yapılacak faaliyetlerle iş stresini azaltarak verimliliği artırmak.</p> <p>Öğretmenlere yönelik hizmetiçi faaliyetlerle öğretmenlerin bireysel bilgi beceri donanımlarının artırılması.</p> |
| İhtiyaçlar | <p>Hizmetiçi eğitim faaliyetlerinin düzenlenmesi.</p> <p>Okul içi eğitsel faaliyetlerin düzenlenmesi.</p> |

| | | | | | | | | | | |
|---|--|-------------------------|-------------|-------------|-------------|-------------|-------------|-----------------------|----------------------|--|
| Amaç 5 | Eğitim ve öğretim faaliyetlerinin daha nitelikli olarak verilebilmesi için okulumuzun kurumsal kapasitesi güçlendirilecektir. | | | | | | | | | |
| Hedef 5.2 | Okul dışı faaliyetlerle paylaşım güçlendirilecektir. | | | | | | | | | |
| Amacın İlgili Olduğu Program/Alt Program Adı | Temel Eğitim | | | | | | | | | |
| Amacın İlişkili Olduğu Alt Program Hedefi | İlkokul-Ortaokul | | | | | | | | | |
| Performans Göstergeleri | Hedefe Etkisi (%) | Başlangıç Değeri | 2024 | 2025 | 2026 | 2027 | 2028 | İzleme Sıklığı | Rapor Sıklığı | |
| PG 5.2.1 Okul dışı faaliyetlerle okul iklimi iyileştirme çalışmaları | 100 | 1 | 2 | 2 | 3 | 3 | 4 | Yıllık | Yıllık | |
| Koordinatör Birim | Okul İdaresi | | | | | | | | | |
| İş Birliği Yapılacak Birimler | Öğretmenler | | | | | | | | | |
| Riskler | Mevcut amaca dair risk ön görülmemektedir. | | | | | | | | | |
| Stratejiler | S 5.2.1.1 Okul dışı ortamlarda kadro olarak ortak zaman geçirici, paylaşımcı etkinlikler düzenlemek. | | | | | | | | | |
| Maliyet Tahmini | 1000 TL | | | | | | | | | |
| Tespitler | Okul çalışanları arasında iş barışını korumak ve geliştirmek. Yapılacak faaliyetlerle iş stresini azaltarak verimliliği artırmak. | | | | | | | | | |
| İhtiyaçlar | Okul dışı faaliyetlerin artırılması. | | | | | | | | | |

| | | | | | | | | | | |
|---|---|-----------------------------|-----------------|-----------------|-----------------|-----------------|-----------------|-----------------------|----------------------|--|
| Amaç 6 | Beşeri, fiziki, mali ve teknolojik yapı ile yönetim ve organizasyon yapısını iyileştirerek eğitime erişimi ve eğitimde kaliteyi artıracak etkin ve verimli işleyen bir kurumsal yapı tesis edilecektir. | | | | | | | | | |
| Hedef 6.1 | Kurumsal yönetim, bina ve yerleşke gibi konularda çalışmalar yapılarak mevcut durumun daha da üstüne çıkılacaktır. | | | | | | | | | |
| Amacın İlgili Olduğu Program/Alt Program Adı | Temel Eğitim | | | | | | | | | |
| Amacın İlişkili Olduğu Alt Program Hedefi | İlkokul-Ortaokul | | | | | | | | | |
| Performans Göstergeleri | Hedefe Etkisi (%) | Başlangıç Değeri (%) | 2024 (%) | 2025 (%) | 2026 (%) | 2027 (%) | 2028 (%) | İzleme Sıklığı | Rapor Sıklığı | |
| PG 6.1.1 (Yüzdeler oranlara göre) Okul bahçesinin aylık bakımı yapılacaktır. | 100 | 85 | 90 | 95 | 100 | 100 | 100 | Aylık | Yıllık | |
| PG 6.1.2 (Yüzdeler oranlara göre) Ders ortamlarında düzenleme ve iyileştirme sağlanacaktır | 100 | 85 | 90 | 95 | 100 | 100 | 100 | Aylık | Yıllık | |
| Koordinatör Birim | Okul İdaresi | | | | | | | | | |
| İş Birliği Yapılacak Birimler | Öğretmenler | | | | | | | | | |
| Riskler | Mevcut amaca dair risk ön görülmemektedir. | | | | | | | | | |
| Stratejiler | S 6.1.1.1 Dış paydaşlarda destek talep ederek ihtiyaçları gidermeye yönelik adımlar atmak. | | | | | | | | | |
| Maliyet Tahmini | 10000 | | | | | | | | | |

| | |
|-------------------|--|
| Tespitler | Daha iyi şartlarda eğitim ortamının devam ettirilmesi. |
| İhtiyaçlar | Okul Aile Birliği gelirlerinin artırılması. Kurum dışı paydaşlarla iş birliğinin artırılması. |

| | | | | | | | | | |
|--|---|-----------------------------|-----------------|-----------------|-----------------|-----------------|-----------------|-----------------------|----------------------|
| Amaç 6 | Beşeri, fiziki, mali ve teknolojik yapı ile yönetim ve organizasyon yapısını iyileştirerek eğitime erişimi ve eğitimde kaliteyi artıracak etkin ve verimli işleyen bir kurumsal yapı tesis edilecektir. | | | | | | | | |
| Hedef 6.2 | Sınıflar ve ortak alanlarda temizlik, hijyen, iş güvenliği, gibi konularda çalışmalar yapılarak mevcut durumun daha da üstüne çıkılacaktır. | | | | | | | | |
| Amacın İlgili Olduğu Program/Alt Program Adı | Temel Eğitim | | | | | | | | |
| Amacın İlişkili Olduğu Alt Program Hedefi | İlkokul-Ortaokul | | | | | | | | |
| Performans Göstergeleri | Hedefe Etkisi (%) | Başlangıç Değeri (%) | 2024 (%) | 2025 (%) | 2026 (%) | 2027 (%) | 2028 (%) | İzleme Sıklığı | Rapor Sıklığı |
| PG 6.2.1 (Yüzdeler oranlara göre) Temizlik personeli ile iş birliği içinde okulun günlük temizlik ve hijyen takibi sağlanacaktır. | 100 | 90 | 95 | 100 | 100 | 100 | 100 | Günlük | Yıllık |

| | |
|--------------------------------------|--|
| Koordinatör Birim | Okul İdaresi |
| İş Birliđi Yapılacak Birimler | Öğretmenler- Yardımcı Personel |
| Riskler | Mevcut amaca dair risk ön görülmemektedir. |
| Stratejiler | S 6.2.1.1 İŞKUR destekli eleman ihtiyacını gidermek ve iş bölümüyle iş takibini yapmak. |
| Maliyet Tahmini | Mevcut amaca dair maliyet ön görülmemektedir. |
| Tespitler | Daha iyi şartlarda eğitim ortamının devam ettirilmesi. |
| İhtiyaçlar | Okul Aile Birliđi gelirlerinin artırılması. Kurum dışı paydaşlarla iş birliđinin artırılması. |

4.5. Maliyetlendirme

Okulumuz 2024-2028 Stratejik Planı'nın maliyetlendirilmesi sürecindeki temel gaye, stratejik amaç, hedef ve eylemlerin gerektirdiği maliyetlerin ortaya konulması suretiyle karar alma sürecinin rasyonelleştirilmesine katkıda bulunmaktır. Bu sayede, stratejik plan ile bütçe arasındaki bağlantı güçlendirilecek ve harcamaların önceliklendirilme süreci iyileştirilecektir.

Bu temel gayeden hareketle planın tahmini maliyetlendirilmesi şu şekilde yapılmıştır:

- Hedeflere ilişkin eylemler durum analizi çalışmaları sonuçlarından hareketle birimlerin katılımlarıyla tespit edilmiştir,
- Okulumuza okul aile birliğinin gelirlerine göre maliyetler hesaplanmıştır,
- Eylemlere ilişkin tahmini maliyetler belirlenmiştir,
- Eylem maliyetlerinden hareketle hedef maliyetleri belirlenmiştir,
- Hedef maliyetlerinden yola çıkılarak amaç maliyetleri belirlenmiş ve amaç maliyetlerinden de stratejik plan maliyeti belirlenmiştir.

Okulumuza okul aile birliğinden gelen gelirler yıllık bütçe artışları ve eğilimleri dikkate alındığında Müdürlüğümüz 2024-2028 Stratejik Planı'nda yer alan stratejik amaçların gerçekleştirilebilmesi için tabloda da belirtildiği üzere beş yıllık süre için tahmini 128.000 TL'lik kaynağın elde edileceği düşünülmektedir.

2024-2028 Stratejik Planı Faaliyet/Proje Maliyetlendirme

Tablo:27 Maliyetlendirme

| Kaynak Tablosu | 2024 | 2025 | 2026 | 2027 | 2028 | Toplam |
|----------------------|-----------|-----------|-----------|-----------|-----------|------------|
| Okul Aile Birlikleri | 22 000 TL | 23 000 TL | 25 000 TL | 27 000 TL | 31 000 TL | 128 000 TL |
| TOPLAM | 22 000 TL | 23 000 TL | 25 000 TL | 27 000 TL | 31 000 TL | 128 000 TL |

5. İZLEME VE DEĞERLENDİRME

Stratejik planlarda yer alan amaç ve hedeflere ulaşma durumlarının tespiti ve bu yolla stratejik planlardaki amaç ve hedeflerin gerçekleştirilebilmesi için gerekli tedbirlerin alınması izleme ve değerlendirme ile mümkün olmaktadır. İzleme, stratejik plan uygulamasının sistematik olarak takip edilmesi ve raporlanmasıdır. Değerlendirme ise, uygulama sonuçlarının amaç ve hedeflere kıyasla ölçülmesi ve söz konusu amaç ve hedeflerin tutarlılık ve uygunluğunun analizidir.

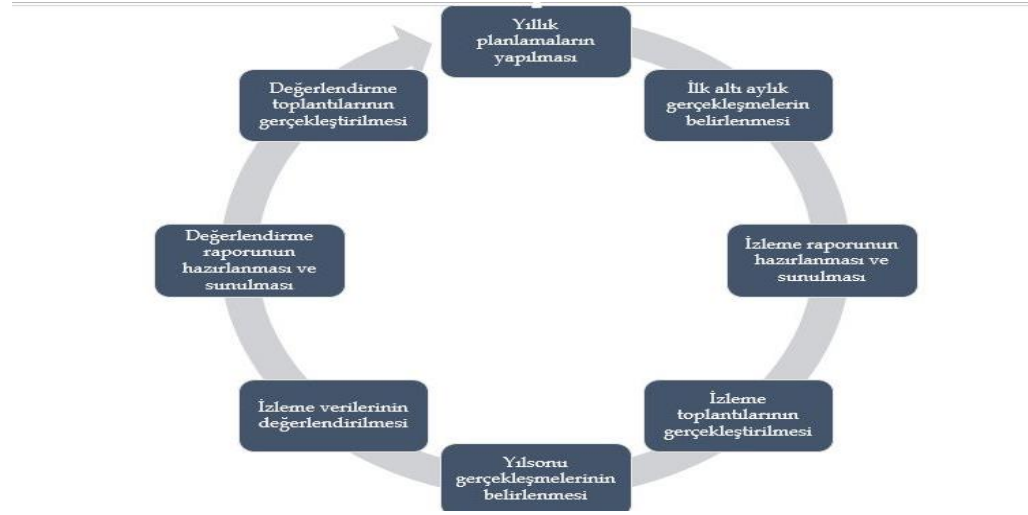
AKÇAOVA İLK-ORTAOKULU 2024-2028 Stratejik Planı'nın izlenmesi ve değerlendirilmesi uygulamaları, MEB 2019-2023 Stratejik Planı İzleme ve Değerlendirme Modeli çerçevesinde yürütülecektir. İzleme ve değerlendirme sürecine yön verecek temel ilkeleri “Katılımcılık, Saydamlık, Hesap Verebilirlik, Bilimsellik, Tutarlılık ve Nesnellik” olarak ifade edilebilir.

Tablo:28 İzleme ve Değerlendirme

| İzleme Değerlendirme Dönemi | Gerçekleştirilme Zamanı | İzleme Değerlendirme Dönemi Süreç Açıklaması | Zaman Kapsamı |
|------------------------------------|--------------------------------------|--|----------------------|
| Birinci Dönem | Her yılın Temmuz ayı içerisinde | Göstergelerin gerçekleşme durumları hakkında hazırlanan raporun üst yöneticiye sunulması | Ocak-Temmuz |
| İkinci Dönem | İzleyen yılın Şubat ayı sonuna kadar | Üst yönetici başkanlığında harcama birim yöneticilerince yılsonu gerçekleştirmelerinin, gösterge hedeflerinden sapmaların ve sapma nedenlerin değerlendirilerek gerekli tedbirlerin alınması | Tüm yıl |

İzleme ve değerlendirme sürecinin işleyişi ana hatları ile aşağıdaki şekilde özetlenmiştir.

2024- 2028 SP TASLAĞI



şekil: 2024-2028 Stratejik Planı İzleme ve Değerlendirme Modeli

Okulumuz 2024–2028 Stratejik Planı’nda yer alan performans göstergelerinin gerçekleşme durumlarının tespiti yılda bir kez yapılacaktır. Performans hedeflerinin gerçekleşme durumları hakkında hazırlanan “stratejik plan izleme raporu” Okul Müdür ve kurum içi paydaşların görüşüne sunulacaktır. Bu aşamada amaç, varsa öncelikle yıllık hedefler olmak üzere, hedeflere ulaşılmasının önündeki engelleri ve riskleri belirlemek ve yıllık hedeflere ulaşılmasını sağlamak üzere gerekli görülebilecek tedbirlerin alınmasıdır.

6. TABLO VE EKLER

| TABLOLAR | SAYFA |
|---|-------|
| Tablo 1. Okul Bilgileri Tablosu | 6 |
| Tablo 2. Strateji Geliştirme Kurulu ve Stratejik Plan Ekibi..... | 7 |
| Tablo 3. Üst Politika Belgeleri Analizi | 11 |
| Tablo 4. Faaliyet Alanlar / Ürün ve Hizmetler Tablosu | 13 |
| Tablo 5. Çalışan Bilgileri | 22 |
| Tablo 6. Çalışanların Görev Dağılımları | 23 |
| Tablo 7. İdari Personelin Hizmet süresine İlişkin Bilgiler..... | 24 |
| Tablo 8. Okulda Oluşan Yönetici Sirkülasyonu Oranı | 24 |
| Tablo 9. İdari Personelin Katıldığı Hizmetiçi Programları | 25 |
| Tablo 10. Öğretmenlerin Hizmet Süreleri | 25 |
| Tablo 11. Kurumda Gerçekleşen Öğretmen Sirkülasyonunun Oranı | 25 |
| Tablo 12. Öğretmenlerin Katıldığı Hizmet İçi Eğitim Programları | 26 |
| Tablo 13. Kurumdaki Mevcut Hizmetli/Memur Sayısı | 27 |
| Tablo 14. Okul Rehberlik Hizmetleri | 27 |
| Tablo 15. Teknolojik Araç-Gereç Durumu | 28 |
| Tablo 16. Fiziki Mekan Durumu | 28 |

| | |
|--|----|
| Tablo 17. Mali Kaynak Tablosu | 29 |
| Tablo 18. Harcama Kalemleri | 29 |
| Tablo 19. Gelir ve Gider Tablosu | 30 |
| Tablo 20. Sınıf ve Öğrenci Bilgileri | 30 |
| Tablo 21. Çevre Analizi (PESTLE) | 31 |
| Tablo 22. GZFT Analizi - Güçlü Yönler | 38 |
| Tablo 23. GZFT Analizi - Zayıf Yönler | 39 |
| Tablo 24. GZFT Analizi - Fırsatlar | 40 |
| Tablo 25. GZFT Analizi - Tehditler | 41 |
| Tablo 26. Tespitler ve İhtiyaç Analizi | 42 |
| Tablo 27. Maliyetlendirme..... | 66 |
| Tablo 28. İzleme ve Değerlendirme | 67 |
| Şekil: 2024-2028 Stratejik Plan İzleme ve Değerlendirme Modeli | 68 |

ÖĞRENCİ ANKETİ SORULARI

| Sıra No | MADDELER | KATILMA DERECEŚİ | | | | |
|---------|--|------------------------|-------------|------------|--------|--------------|
| | | Kesinlikle Katılıyorum | Katılıyorum | Kararsızım | Kısmen | Katılmıyorum |
| 1 | Öğretmenlerimle ihtiyaç duyduğumda rahatlıkla görüşebilirim. | | | | | |
| 2 | Okul müdürü ile ihtiyaç duyduğumda rahatlıkla konuşabiliyorum. | | | | | |
| 3 | Okula ilettiğimiz öneri ve isteklerimiz dikkate alınır. | | | | | |
| 4 | Okulda kendimi güvende hissediyorum. | | | | | |
| 5 | Okulda öğrencilerle ilgili alınan kararlarda bizlerin görüşleri alınır. | | | | | |
| 6 | Öğretmenler yeniliğe açık olarak derslerin işlenişinde çeşitli yöntemler kullanmaktadır. | | | | | |
| 7 | Derslerde konuya göre uygun araç gereçler kullanılmaktadır. | | | | | |
| 8 | Teneffüslerde ihtiyaçlarımı giderebiliyorum. | | | | | |
| 9 | Okulun içi ve dışı temizdir. | | | | | |
| 10 | Okulun binası ve diğer fiziki mekânlar yeterlidir | | | | | |
| 11 | Okulda beslenme ihtiyacımı karşılayabiliyorum. | | | | | |
| 12 | Okulumuzda yeterli miktarda sanatsal ve kültürel faaliyetler | | | | | |

ÖĞRETMEN ANKETİ SORULARI

| Sıra No | MADDELER | KATILMA DERECEŚİ | | | | |
|---------|--|------------------------|-------------|------------|--------|--------------|
| | | Kesinlikle Katılıyorum | Katılıyorum | Kararsızım | Kısmen | Katılmıyorum |
| 1 | Okulumuzda alınan kararlar, çalışanların katılımıyla alınır. | | | | | |
| 2 | Kurumdaki tüm duyurular çalışanlara zamanında iletilir. | | | | | |
| 3 | Her türlü ödüllendirmede adil olma, tarafsızlık ve objektiflik esastır. | | | | | |
| 4 | Kendimi, okulun değerli bir üyesi olarak görürüm. | | | | | |
| 5 | Çalıştığım okul bana kendimi geliştirme imkânı tanımaktadır. | | | | | |
| 6 | Okul, teknik araç ve gereç yönünden yeterli donanıma sahiptir. | | | | | |
| 7 | Okulda çalışanlara yönelik sosyal ve kültürel faaliyetler düzenlenir. | | | | | |
| 8 | Okulda öğretmenler arasında ayırım yapılmamaktadır. | | | | | |
| 9 | Okulumuzda yerelde ve toplum üzerinde olumlu etki bırakacak | | | | | |
| 10 | Yöneticilerimiz, yaratıcı ve yenilikçi düşüncelerin üretilmesini teşvik | | | | | |
| 11 | Yöneticiler, okulun vizyonunu, stratejilerini, iyileştirmeye açık alanlarını | | | | | |
| 12 | Okulumuzda sadece öğretmenlerin kullanımına tahsis edilmiş yerler | | | | | |
| 13 | Alanıma ilişkin yenilik ve gelişmeleri takip eder ve kendimi güncellerim. | | | | | |

VELİ ANKETİ SORULARI

| Sıra No | MADDELER | KATILMA DERECEŚİ | | | | |
|---------|--|------------------------|-------------|------------|--------|--------------|
| | | Kesinlikle Katılıyorum | Katılıyorum | Kararsızım | Kısmen | Katılmıyorum |
| 1 | İhtiyaç duyduğumda okul çalışanlarıyla rahatlıkla görüşebiliyorum. | | | | | |
| 2 | Bizi ilgilendiren okul duyurularını zamanında öğreniyorum. | | | | | |
| 3 | Öğrencimle ilgili konularda okulda rehberlik hizmeti alabiliyorum. | | | | | |
| 4 | Okula ilettiğim istek ve şikâyetlerim dikkate alınıyor. | | | | | |
| 5 | Öğretmenler yeniliğe açık olarak derslerin işlenişinde çeşitli yöntemler | | | | | |
| 6 | Okulda yabancı kişilere karşı güvenlik önlemleri alınmaktadır. | | | | | |
| 7 | Okulda bizleri ilgilendiren kararlarda görüşlerimiz dikkate alınır. | | | | | |
| 8 | E-Okul Veli Bilgilendirme Sistemi ile okulun internet sayfasını düzenli | | | | | |
| 9 | Çocuğumun okulunu sevdiğini ve öğretmenleriyle iyi anlaştığını | | | | | |
| 10 | Okul, teknik araç ve gereç yönünden yeterli donanıma sahiptir. | | | | | |
| 11 | Okul her zaman temiz ve bakımlıdır. | | | | | |
| 12 | Okulun binası ve diğer fiziki mekânlar yeterlidir. | | | | | |
| 13 | Okulumuzda yeterli miktarda sanatsal ve kültürel faaliyetler | | | | | |